

VI 資料

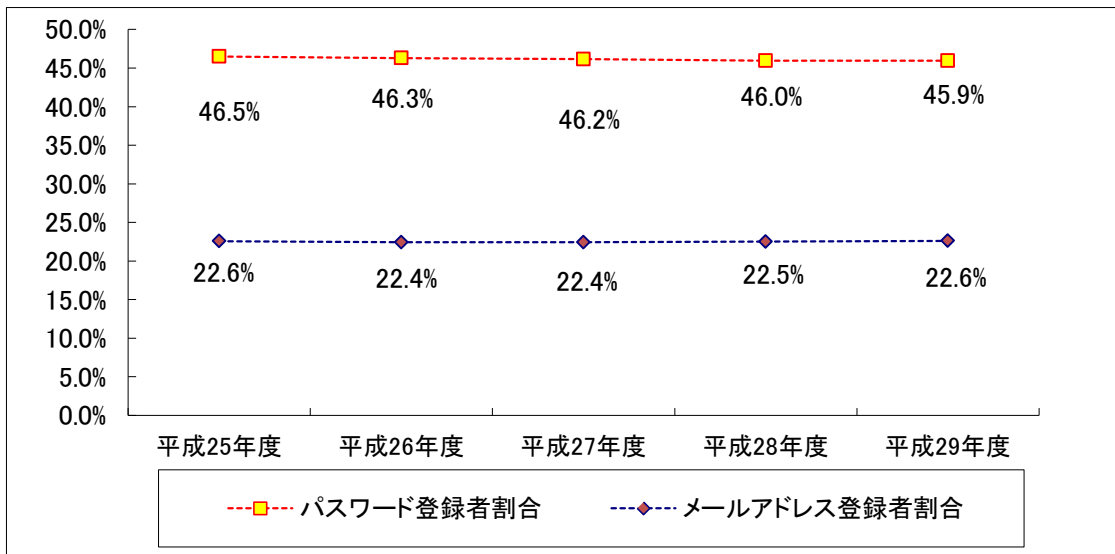
1 統計資料

(1) パスワード及びメールアドレス登録者の推移

パスワードは、インターネットや館内の利用者用端末で、自分の利用状況や予約状況を確認するために必要なものです。また、メールアドレスは、予約本の確保連絡に利用しています。

(単位：人 %)

		平成25年度	平成26年度	平成27年度	平成28年度	平成29年度
実数	利用登録者 (a)	69,729	76,276	82,301	87,642	92,660
	パスワード (b)	32,424	35,310	37,987	40,288	42,570
	メールアドレス (c)	15,739	17,098	18,471	19,730	20,950
割合	パスワード(b/a)	46.5%	46.3%	46.2%	46.0%	45.9%
	メールアドレス(c/a)	22.6%	22.4%	22.4%	22.5%	22.6%



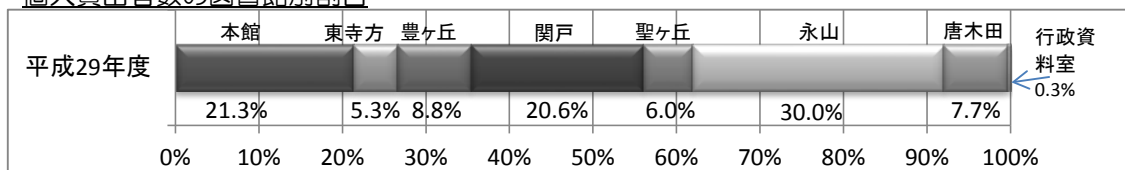
(2) 図書館別利用状況の推移

図書館別個人貸出者数の推移

(単位：人)

	平成25年度	平成26年度	平成27年度	平成28年度	平成29年度
本館	133,177	134,963	142,004	144,106	141,811
東寺方図書館	35,194	32,536	33,632	32,301	34,978
豊ヶ丘図書館	62,875	61,474	61,916	60,881	58,546
関戸図書館	147,106	147,720	142,635	139,010	136,903
聖ヶ丘図書館	42,516	40,998	39,674	39,425	39,602
永山図書館	204,751	207,710	203,591	202,339	199,651
唐木田図書館	50,850	48,671	49,677	49,721	50,868
行政資料室	3,645	2,495	2,594	2,600	2,379
合計	680,114	676,567	675,723	670,383	664,738

個人貸出者数の図書館別割合



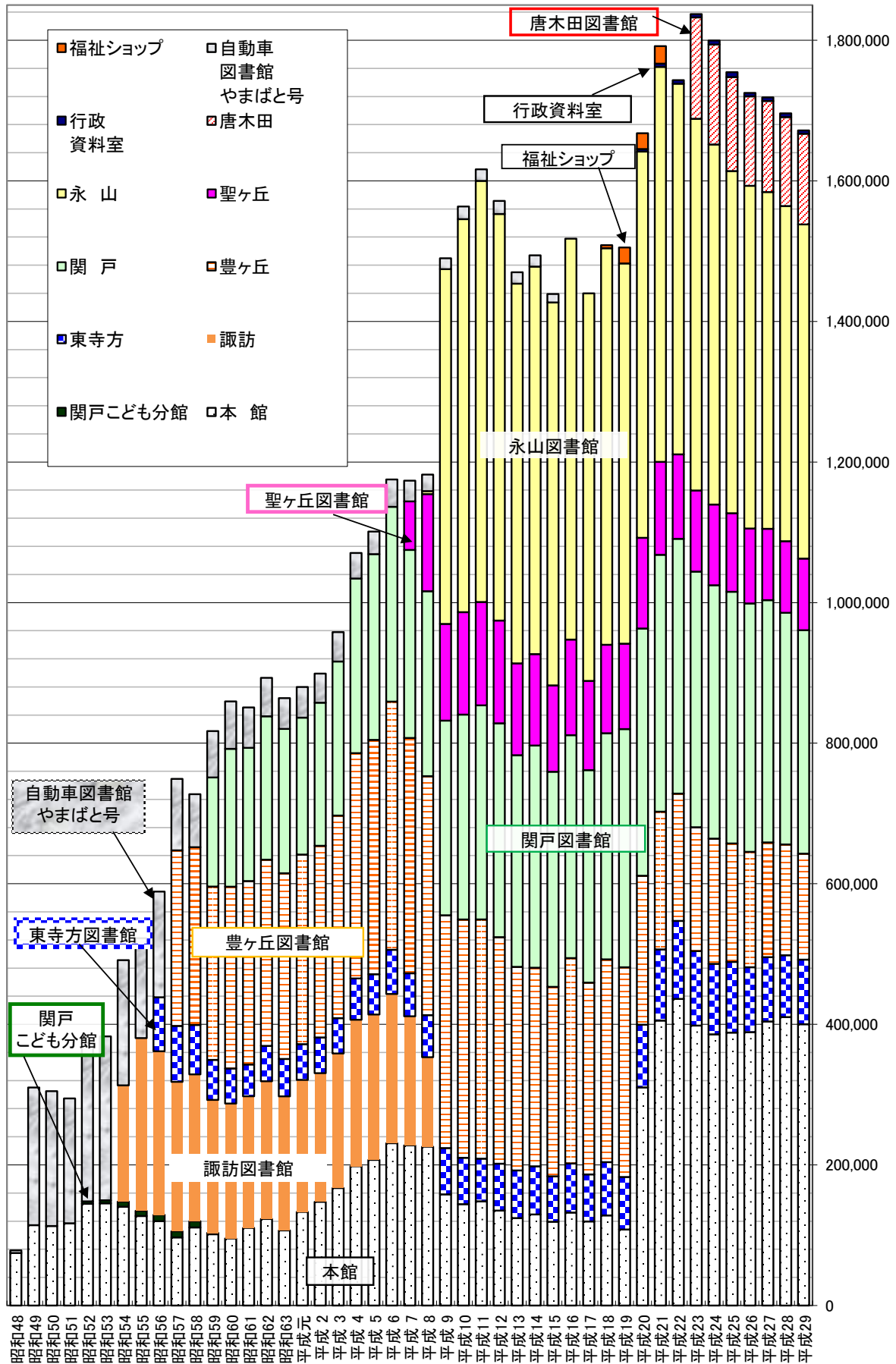
(3) 図書館別個人貸出点数の推移

(単位：点)

年度	本館	関戸こども分館	諏訪	東寺方	豊ヶ丘	関戸	聖ヶ丘	永山	唐木田	行政資料室	自動車図書館 やまばと号	福祉 ショップ	合計
昭和48	74,750										3,706		78,456
昭和49	114,342										195,839		310,181
昭和50	113,132										191,831		304,963
昭和51	117,004										177,631		294,635
昭和52	144,717	3,456									225,232		373,405
昭和53	145,442	4,265									233,178		382,885
昭和54	140,482	7,392	165,360								178,113		491,347
昭和55	127,321	7,369	245,785								142,098		522,573
昭和56	119,960	9,055	232,703	76,851							150,327		588,896
昭和57	96,905	8,757	212,585	79,486	249,846						101,658		749,237
昭和58	111,085	8,890	208,872	70,338	252,900						75,368		727,453
昭和59	101,427	1,914	189,194	56,941	246,562	155,248					65,967		817,253
昭和60	95,336		192,050	49,822	258,643	196,167					67,445		859,463
昭和61	110,405		187,289	45,213	260,993	189,500					57,491		850,891
昭和62	123,112		195,947	50,313	264,957	203,965					54,710		893,004
昭和63	106,845		190,741	53,188	264,224	205,353					43,771		864,122
平成元	133,142		187,815	50,901	269,723	194,782					43,591		879,954
平成 2	147,444		183,139	50,814	272,650	203,607					41,384		899,038
平成 3	167,079		191,535	50,241	288,220	219,170					41,773		958,018
平成 4	198,075		208,473	58,785	320,527	248,423					36,358		1,070,641
平成 5	207,132		206,883	57,290	333,415	264,292					32,097		1,101,109
平成 6	230,867		212,368	62,882	353,058	277,167					38,867		1,175,209
平成 7	227,826		183,693	61,165	334,756	267,559	69,060				29,470		1,173,529
平成 8	225,904		127,384	59,843	339,982	263,101	138,188	4,267			23,498		1,182,167
平成 9	158,170			65,850	331,188	276,928	137,563	504,724			15,487		1,489,910
平成10	144,202			65,983	339,051	291,465	145,753	559,117			17,998		1,563,569
平成11	148,245			60,674	340,371	304,582	147,016	599,136			16,430		1,616,454
平成12	135,113			66,653	322,324	304,237	146,158	578,438			18,588		1,571,511
平成13	124,418			67,746	289,663	301,114	130,632	540,219			16,219		1,470,011
平成14	129,587			68,480	282,531	316,123	130,039	551,304			16,026		1,494,090
平成15	119,196			64,673	269,492	306,030	122,873	544,812			11,968		1,439,044
平成16	132,241			69,883	292,161	317,159	135,991	570,347					1,517,782
平成17	119,613			66,918	272,873	302,286	126,958	551,321					1,439,969
平成18	128,192			75,815	288,475	321,701	125,872	564,165				4,319	1,508,539
平成19	108,182			74,691	298,342	338,874	121,508	540,955		0		22,707	1,505,259
平成20	310,326			89,231	211,914	351,715	129,038	549,462		3,606		22,499	1,667,791
平成21	405,413			101,222	195,963	365,464	132,182	561,963		4,610		24,888	1,791,705
平成22	436,195			111,017	181,110	362,459	120,166	527,309		5,045			1,743,301
平成23	398,301			105,904	176,247	363,666	115,415	528,798	144,284	4,652			1,837,267
平成24	385,830			100,296	178,101	360,514	114,816	512,246	142,192	5,708			1,799,703
平成25	388,279			100,611	168,486	358,107	111,715	486,783	133,740	6,951			1,754,672
平成26	388,930			92,342	164,180	353,393	106,611	487,572	127,218	4,907			1,725,153
平成27	404,140			91,472	163,241	344,699	101,499	479,101	129,502	5,166			1,718,820
平成28	410,381			87,954	157,656	329,565	101,832	476,857	126,536	5,323			1,696,104
平成29	400,200			91,883	150,809	317,887	101,869	475,434	128,995	4,710			1,671,787

図書館別個人貸出点数の推移のグラフ

(単位: 点)



(4) 個人貸出実績の推移

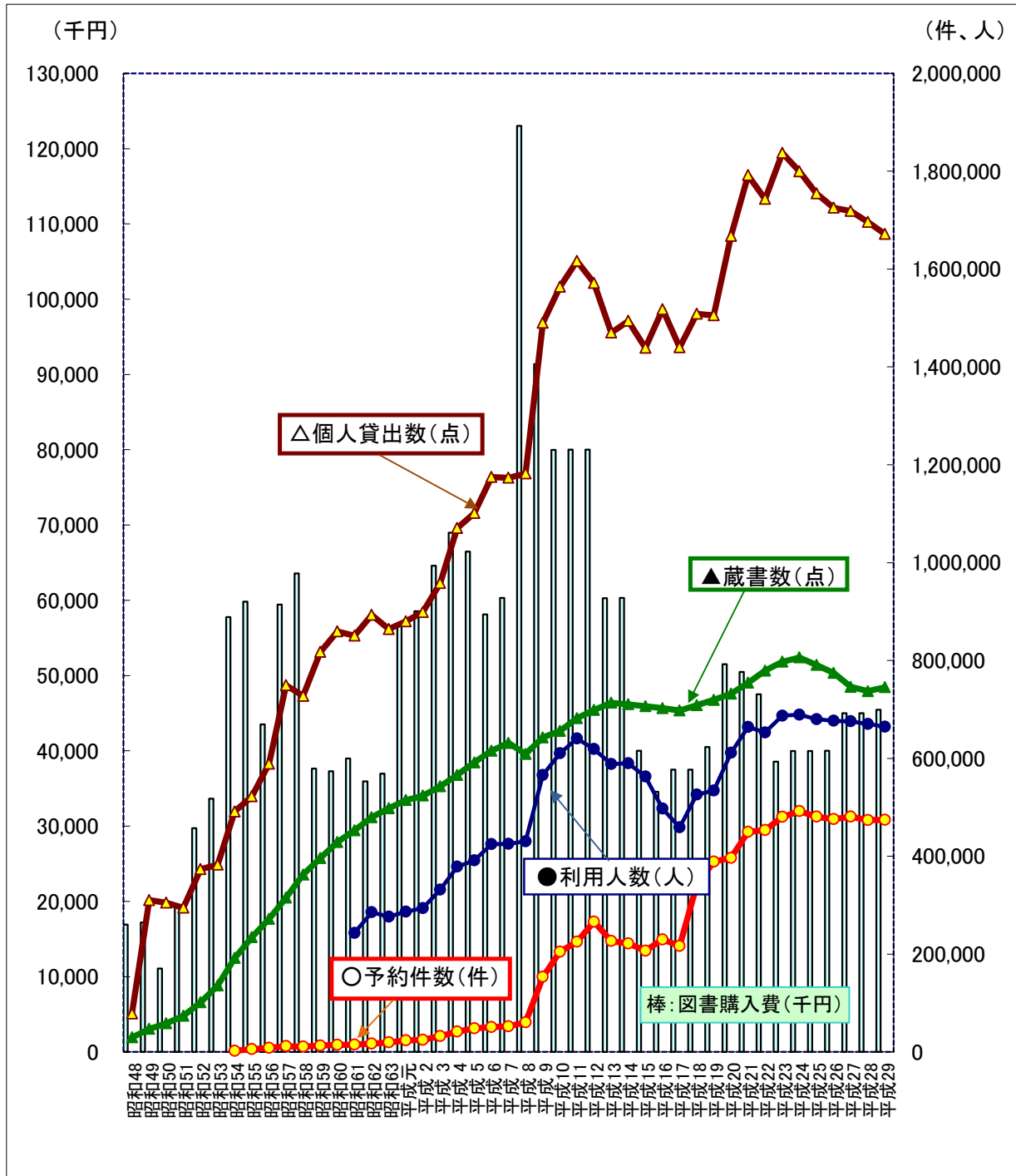
	貸出人数		所蔵資料数		貸出点数		予約件数		比較値		
	人数	前年比	点数	前年比	点数	前年比	件数	前年比	冊/人	回転数	予約率
	A		B		C		D		C/A	C/B	D/C
昭和48年度			29,552		78,456					2.65	
昭和49年度			47,167	59.6%	310,181	295.4%				6.58	
昭和50年度			58,316	23.6%	304,963	-1.7%				5.23	
昭和51年度			73,600	26.2%	294,635	-3.4%				4.00	
昭和52年度			101,441	37.8%	373,405	26.7%				3.68	
昭和53年度			135,490	33.6%	382,885	2.5%				2.83	
昭和54年度			191,834	41.6%	491,347	28.3%	2,214			2.56	0.5%
昭和55年度			234,517	22.2%	522,573	6.4%	5,704	157.6%		2.23	1.1%
昭和56年度			271,723	15.9%	588,896	12.7%	8,324	45.9%		2.17	1.4%
昭和57年度			315,356	16.1%	749,237	27.2%	11,722	40.8%		2.38	1.6%
昭和58年度			362,423	14.9%	727,453	-2.9%	10,662	-9.0%		2.01	1.5%
昭和59年度			396,088	9.3%	817,253	12.3%	13,041	22.3%		2.06	1.6%
昭和60年度			428,899	8.3%	859,463	5.2%	14,383	10.3%		2.00	1.7%
昭和61年度	243,208		452,665	5.5%	850,891	-1.0%	15,102	5.0%	3.50	1.88	1.8%
昭和62年度	285,463	17.4%	479,400	5.9%	893,004	4.9%	17,230	14.1%	3.13	1.86	1.9%
昭和63年度	276,387	-3.2%	497,875	3.9%	864,122	-3.2%	19,489	13.1%	3.13	1.74	2.3%
平成元年度	286,577	3.7%	514,434	3.3%	879,954	1.8%	23,485	20.5%	3.07	1.71	2.7%
平成2年度	293,921	2.6%	523,662	1.8%	899,038	2.2%	24,549	4.5%	3.06	1.72	2.7%
平成3年度	331,428	12.8%	542,926	3.7%	958,018	6.6%	32,397	32.0%	2.89	1.76	3.4%
平成4年度	378,532	14.2%	565,912	4.2%	1,070,641	11.8%	41,527	28.2%	2.83	1.89	3.9%
平成5年度	391,624	3.5%	591,524	4.5%	1,101,109	2.8%	48,259	16.2%	2.81	1.86	4.4%
平成6年度	424,486	8.4%	615,427	4.0%	1,175,209	6.7%	50,700	5.1%	2.77	1.91	4.3%
平成7年度	424,970	0.1%	631,163	2.6%	1,173,529	-0.1%	52,403	3.4%	2.76	1.86	4.5%
平成8年度	430,505	1.3%	608,933	-3.5%	1,182,167	0.7%	60,411	15.3%	2.75	1.94	5.1%
平成9年度	566,024	31.5%	642,636	5.5%	1,489,910	26.0%	153,328	153.8%	2.63	2.32	10.3%
平成10年度	610,312	7.8%	656,030	2.1%	1,563,569	4.9%	204,582	33.4%	2.56	2.38	13.1%
平成11年度	640,555	5.0%	681,933	3.9%	1,616,454	3.4%	225,033	10.0%	2.52	2.37	13.9%
平成12年度	619,127	-3.3%	698,943	2.5%	1,571,511	-2.8%	266,081	18.2%	2.54	2.25	16.9%
平成13年度	588,250	-5.0%	713,402	2.1%	1,470,011	-6.5%	226,568	-14.8%	2.50	2.06	15.4%
平成14年度	590,024	0.3%	710,410	-0.4%	1,494,090	1.6%	221,600	-2.2%	2.53	2.10	14.8%
平成15年度	562,860	-4.6%	706,542	-0.5%	1,439,044	-3.7%	206,817	-6.7%	2.56	2.04	14.4%
平成16年度	497,180	-11.7%	702,544	-0.6%	1,517,782	5.5%	229,749	11.1%	3.05	2.16	15.1%
平成17年度	459,050	-7.7%	697,542	-0.7%	1,439,969	-5.1%	216,552	-5.7%	3.14	2.06	15.0%
平成18年度	525,981	14.6%	708,406	1.6%	1,508,539	4.8%	340,856	57.4%	2.87	2.13	22.6%
平成19年度	534,249	1.6%	719,336	1.5%	1,505,259	-0.2%	388,622	14.0%	2.82	2.09	25.8%
平成20年度	611,118	14.4%	731,869	1.7%	1,667,791	10.8%	396,759	2.1%	2.73	2.28	23.8%
平成21年度	664,005	8.7%	754,574	3.1%	1,791,705	7.4%	449,610	13.3%	2.70	2.37	25.1%
平成22年度	652,917	-1.7%	779,182	3.3%	1,743,301	-2.7%	453,411	0.8%	2.67	2.24	26.0%
平成23年度	687,229	5.3%	797,479	2.3%	1,837,267	5.4%	480,353	5.9%	2.67	2.30	26.1%
平成24年度	689,271	0.3%	806,093	1.1%	1,799,703	-2.0%	492,294	2.5%	2.61	2.23	27.4%
平成25年度	680,114	-1.3%	790,675	-1.9%	1,754,672	-2.5%	480,929	-2.3%	2.58	2.22	27.4%
平成26年度	676,567	-0.5%	774,550	-2.0%	1,725,153	-1.7%	475,704	-1.1%	2.55	2.23	27.6%
平成27年度	675,723	-0.1%	746,090	-3.7%	1,718,820	-0.4%	480,790	1.1%	2.54	2.30	28.0%
平成28年度	670,383	-0.9%	737,267	-4.8%	1,696,104	-1.7%	473,974	-0.4%	2.53	2.30	27.9%
平成29年度	664,738	-1.6%	745,312	-0.1%	1,671,787	-2.7%	474,213	-1.4%	2.51	2.24	28.4%

(5) 個人利用実績及び図書費の推移

前ページの個人利用実績を線グラフで、図書購入費※を棒グラフで示したものです。

次のページに示すように、新館開館、インターネット検索開始など、利用等に影響を与える事柄は多様にあります。

図書館が数年おきに整備されていた初期の頃は、図書費に関わらず利用は伸び続けました。ある程度整備の整った近年は、図書費と利用状況は1～2年ずれた相関関係が見られます。



※図書購入費：備品としての図書購入費。P.15「Ⅱ-1 (3)資料購入費」の『資料費(備品購入費)』に当たる

利用等に影響を与える主な出来事

昭和48年	8月 多摩市立図書館開館
昭和49年	自動車図書館やまばと号運行開始
昭和54年	10月 諏訪図書館開館
昭和56年	6月 東寺方図書館開館
昭和57年	5月 豊ヶ丘図書館開館
昭和59年	8月 関戸図書館開館
平成 7年	10月 聖ヶ丘図書館開館
平成 9年	館内の利用者端末からの蔵書検索・予約受付開始。4月永山図書館開館
平成14年	4月 日野市、稲城市との図書館相互利用開始
平成18年	インターネット・携帯電話からの蔵書検索・予約受付開始
平成20年	3月 多摩市立図書館本館が旧西落合中学校に移転 4月 京王線沿線七市連携による相互利用サービスを開始 (日野市、稲城市に加えて調布市、府中市、町田市、八王子市追加)
平成23年	4月 唐木田図書館開館

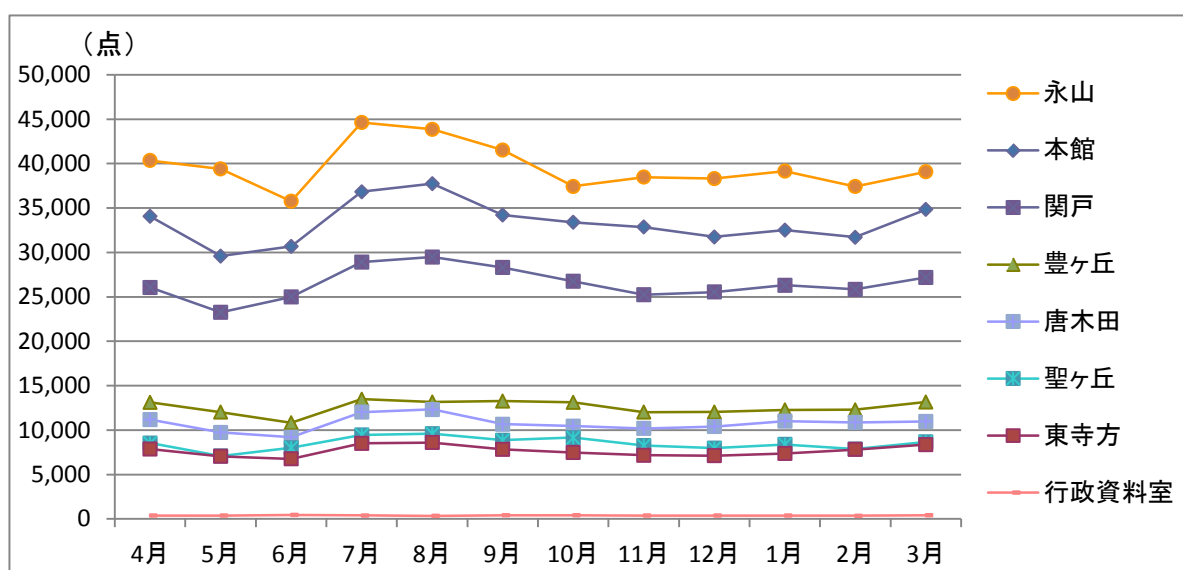
※詳しくはP.71「(5)多摩市立図書館年表」をご覧ください。

(6) 月別利用状況

① 月別貸出点数(個人利用者のみ)

(単位：点)

月	本館	東寺方	豊ヶ丘	関戸	聖ヶ丘	永山	唐木田	行政資料室	合計
4月	34,076	7,861	13,139	26,065	8,552	40,357	11,170	390	141,610
5月	29,583	7,038	12,022	23,274	7,077	39,400	9,746	376	128,516
6月	30,664	6,754	10,830	24,994	8,019	35,750	9,196	453	126,660
7月	36,840	8,506	13,480	28,905	9,441	44,626	12,023	391	154,212
8月	37,757	8,595	13,165	29,492	9,612	43,861	12,322	354	155,158
9月	34,219	7,820	13,267	28,298	8,867	41,530	10,662	406	145,069
10月	33,397	7,477	13,132	26,750	9,148	37,441	10,448	418	138,211
11月	32,855	7,174	12,016	25,235	8,260	38,475	10,192	390	134,597
12月	31,745	7,129	12,036	25,543	7,964	38,314	10,403	390	133,524
1月	32,504	7,355	12,277	26,303	8,377	39,159	11,004	383	137,362
2月	31,718	7,814	12,286	25,845	7,877	37,436	10,853	356	134,185
3月	34,842	8,360	13,159	27,183	8,675	39,085	10,976	403	142,683
合計	400,200	91,883	150,809	317,887	101,869	475,434	128,995	4,710	1,671,787



② 月別貸出者数

(単位：人)

月	本館	東寺方	豊ヶ丘	関戸	聖ヶ丘	永山	唐木田	行政資料室	合計
4月	12,373	3,072	5,140	11,408	3,371	17,210	4,411	165	57,150
5月	10,306	2,556	4,573	9,736	2,701	16,290	3,705	180	50,047
6月	10,914	2,586	4,174	10,651	2,960	14,509	3,547	232	49,573
7月	12,966	3,236	5,313	12,402	3,601	18,677	4,648	191	61,034
8月	12,909	3,191	5,044	12,588	3,724	18,355	4,814	191	60,816
9月	12,274	3,093	5,250	12,052	3,448	17,679	4,225	202	58,223
10月	11,917	2,987	5,131	11,674	3,631	15,470	4,211	240	55,261
11月	11,820	2,798	4,737	10,996	3,212	16,426	4,116	194	54,299
12月	11,009	2,771	4,615	10,865	3,180	15,791	4,086	202	52,519
1月	11,697	2,733	4,770	11,310	3,189	16,564	4,482	186	54,931
2月	11,249	2,896	4,778	11,213	3,127	15,876	4,289	204	53,632
3月	12,377	3,059	5,021	12,008	3,458	16,804	4,334	192	57,253
合計	141,811	34,978	58,546	136,903	39,602	199,651	50,868	2,379	664,738

③ 月別予約・リクエスト件数

(単位：件)

月	本館	東寺方	豊ヶ丘	関戸	聖ヶ丘	永山	唐木田	行政資料室	合計
4月	7,451	2,090	3,659	7,559	2,334	12,057	3,180	414	38,744
5月	7,189	2,058	3,432	7,019	2,167	12,671	3,197	349	38,082
6月	7,539	2,113	3,100	7,119	2,515	11,819	3,039	381	37,625
7月	8,163	2,217	3,807	7,945	2,560	13,215	3,596	303	41,806
8月	8,267	2,630	3,705	8,070	2,819	13,144	3,479	292	42,406
9月	8,207	2,285	3,828	8,334	2,529	12,585	3,516	322	41,606
10月	7,854	2,071	3,788	8,022	2,621	12,323	3,644	294	40,617
11月	7,562	2,187	3,557	7,284	2,623	12,130	3,207	263	38,813
12月	7,256	1,986	3,375	7,559	2,489	11,812	3,115	304	37,896
1月	7,458	2,177	3,723	7,606	2,619	11,914	3,417	381	39,295
2月	7,083	2,175	3,367	7,266	2,532	11,461	3,467	247	37,598
3月	7,502	2,360	3,925	7,648	2,680	11,921	3,364	325	39,725
合計	91,531	26,349	43,266	91,431	30,488	147,052	40,221	3,875	474,213

④ 個人利用者の月別・方法別予約・リクエスト件数 (単位：件)

月	(ア)図書館	(イ)館内OPAC	(ウ)WebOPAC	合計
4月	6,387	4,116	28,241	38,744
5月	6,169	3,887	28,026	38,082
6月	6,416	3,733	27,476	37,625
7月	7,144	4,373	30,289	41,806
8月	7,469	4,537	30,400	42,406
9月	7,142	4,057	30,407	41,606
10月	6,612	3,719	30,286	40,617
11月	6,571	3,580	28,662	38,813
12月	6,149	3,602	28,145	37,896
1月	6,258	3,905	29,132	39,295
2月	6,225	3,515	27,858	37,598
3月	6,876	3,865	28,984	39,725
合計	79,418	46,889	347,906	474,213

(ア)図書館
市内各館のカウンターで資料の予約等を受け付けた件数

(イ)館内OPAC
館内の図書館システム端末機で資料の予約等を受け付けた件数

(ウ)WebOPAC
自宅等のパソコンや携帯電話で資料の予約等を受け付けた件数

※所蔵資料は「予約」、未所蔵資料は「リクエスト」と呼び分けている

(7) 団体貸出数の推移

従来の団体利用は、図書館の少ない時代に地域の子どもたちに本を提供したり、学校図書館で不足している蔵書を補ったりと、長期間大量の本を貸し出す方式が主流でした。図書館の整備、学校図書館の充実などに伴い、調べ学習や読書会、学校・地域での読み聞かせ活動など、特定のテーマの本を一定期間利用するきめ細やかな利用が増えてきました。そこで、学校については、平成18年度から学校図書館司書との連絡を密にしてよりきめ細かく調べ学習に対応する方式に切り替えました。

※学校の利用については、P.44 「(4) 市立小・中学校への支援、学校連携」もご覧ください。

	市立小中学校		読書会 読み聞かせ		文庫活動団 体※1		幼稚園 保育園		市立施設		民間施設等 ※2		児童館 学童クラブ		合計	
	団体	貸出	団体	貸出	団体	貸出	団体	貸出	団体	貸出	団体	貸出	団体	貸出	団体	貸出
昭和48年度															0	0
昭和49年度															11	2,100
昭和50年度															17	2,817
昭和51年度															26	16,708
昭和52年度															28	15,327
昭和53年度															42	14,327
昭和54年度	12	16,004	1	135	14	24,598	3	398			4	318	10	9,540	44	50,993
昭和55年度	11	19,867	3	88	10	5,557	3	173	1	186	3	320	9	5,686	40	31,877
昭和56年度	14	17,504	0	0	8	7,706	1	12	1	264	3	393	10	7,651	37	33,530
昭和57年度	15	28,693	1	200	10	7,393	3	400	1	5,322	3	946	13	19,678	46	62,632
昭和58年度	26	31,541	0	0	9	8,575	3	624	2	7,722	2	460	14	19,863	56	68,785
昭和59年度	19	22,974	0	0	10	8,150	4	1,185	3	5,394	3	614	16	17,262	55	55,579
昭和60年度	34	22,904			13	13,307					16	4,206	16	20,372	79	60,789
昭和61年度	35	29,276			14	19,135					25	9,537	16	18,678	90	76,626
昭和62年度	35	29,714			14	19,755					30	13,890	16	19,688	95	83,047
昭和63年度	22	12,002			12	4,261					24	4,252	14	3,464	72	23,979
平成元年度	36	12,549			19	3,576					16	3,376	13	3,904	84	23,405
平成2年度	28	12,515			24	3,524					17	3,135	16	6,343	85	25,517
平成3年度	33	15,894			26	4,206					25	8,337	15	5,394	99	33,831
平成4年度	31	12,427	15	780	12	2,479	16	3,174			12	1,937	14	4,143	100	24,940
平成5年度	32	12,237	19	590	8	2,034	12	2,072			20	2,384	13	5,987	104	25,304
平成6年度	25	12,146	16	688	11	2,042	15	3,086			15	1,020	16	3,574	98	22,556
平成7年度	21	11,365	17	806	10	3,473	15	2,650	8	5,164	5	403	17	4,550	93	28,411
平成8年度	27	9,225	20	670	9	2,718	17	2,516	9	3,979	3	426	15	4,869	100	24,403
平成9年度	21	8,457	19	636	7	1,741	11	2,739	11	8,555	5	265	17	5,266	91	27,659
平成10年度	41	11,297	16	679	11	3,064	15	4,102	12	1,022	5	254	17	5,488	117	25,906
平成11年度	42	10,806	18	392	8	2,320	12	3,116	12	1,128	6	353	18	2,312	116	20,427
平成12年度	43	14,223	20	665	9	2,245	18	3,705	17	881	5	673	18	4,923	130	27,315
平成13年度	27	16,927	28	1,234	6	2,102	14	3,661	14	5,551	7	320	18	3,972	114	33,767
平成14年度	28	16,346	32	1,266	14	2,986	14	3,000	16	7,236	7	329	18	5,193	129	36,356
平成15年度	33	16,479	44	4,638	11	2,676	16	3,455	12	4,379	5	247	18	5,519	139	37,393
平成16年度	31	18,269	39	3,058	7	1,584	18	5,008	10	4,271	7	233	18	5,456	130	37,879
平成17年度	33	20,491	43	3,876	2	884	18	5,319	10	161	9	1,295	18	6,722	133	38,748
平成18年度	35	5,797	41	2,597	2	600	16	4,283	4	1,654	11	1,076	18	5,864	127	21,871
平成19年度	29	4,418	43	3,111	1	710	20	3,351	4	289	9	246	17	5,014	123	17,139
平成20年度	28	4,516	44	2,915	0	0	19	4,369	4	482	7	214	21	7,832	123	20,328
平成21年度	26	4,493	45	2,842	0	0	18	4,044	5	539	7	518	20	10,694	121	23,130
平成22年度	29	7,317	48	3,366	0	0	20	4,183	9	665	7	628	19	8,451	132	24,610
平成23年度	26	7,514	44	4,332	0	0	19	4,710	8	629	5	201	19	8,322	121	25,708
平成24年度	26	8,706	44	4,755	0	0	18	3,279	10	738	4	308	20	8,694	122	26,480
平成25年度	27	10,180	40	4,182	0	0	18	3,625	13	992	3	91	19	7,604	120	26,674
平成26年度	26	9,284	33	4,246	0	0	17	3,981	7	790	8	184	20	6,305	111	24,790
平成27年度	25	11,711	35	4,471	2	259	20	3,858	7	679	7	342	21	5,321	117	26,641
平成28年度	25	10,275	37	4,749	2	341	17	3,514	9	1,303	6	143	23	7,609	119	27,934
平成29年度	26	12,686	35	4,671	2	366	16	3,422	10	1,115	9	408	25	6,676	123	29,344

※1 昭和60年度から平成3年度は「読書会」の数値を含む。

※2 昭和60年度から平成3年度までは園と市立施設を、平成4年度から平成6年度は市立施設の数値を含む。

※3 昭和63年度から統計の取り方を変更し、純貸出数（年度内に貸出手続きをした点数）とした。

※4 平成18年度中にクラス貸出の廃止と学校図書館システムの稼働があった。

2 東京都26市図書館の比較

『平成29年度東京都公立図書館調査』（東京都立図書館ホームページ）から加工した26市比較です。※データについては平成28年度のものになります。

							7.6	福生市			
			48.6	福生市			7.1	羽村市			
			43.9	日野市			7.0	あきる野市			
132.7%	武蔵野市										
119.2%	小金井市	3.5	町田市	30.1	稲城市	12.4	日野市	7.0	稲城市	18.4	武蔵野市
113.7%	清瀬市	2.9	武蔵野市	28.7	調布市	7.2	調布市	6.4	武蔵野市	13.6	稲城市
107.0%	三鷹市	2.7	西東京市	23.1	昭島市	6.4	多摩市	6.4	小平市	11.4	多摩市
102.8%	西東京市	2.4	多摩市	23.0	多摩市	5.6	稲城市	5.9	調布市	11.2	調布市
97.8%	町田市	2.2	三鷹市	20.1	立川市	5.5	八王子市	5.7	府中市	11.1	西東京市
92.8%	東久留米市	2.1	小金井市	19.6	八王子市	5.2	昭島市	5.5	東大和市	10.6	福生市
84.9%	小平市	2.0	日野市	19.5	東大和市	4.4	立川市	5.5	清瀬市	9.5	町田市
62.0%	府中市	2.0	稲城市	17.4	国立市	3.5	西東京市	5.0	国分寺市	8.9	立川市
61.1%	あきる野市	1.9	調布市	17.1	国分寺市	3.4	狛江市	5.0	立川市	8.9	日野市
26市 平均	登録率※1	蔵書回転率	登録者1人あたり			市民1人あたり					
	個人登録者数／人口	貸出冊数／蔵書数※2	貸出冊数	予約件数	蔵書冊数	貸出冊数					
	59.9%	1.8回	貸出冊数／登録者数	予約件数／登録者数	蔵書数／人口	貸出冊数／人口					
			17.0冊	3.3件	4.9冊	8.6冊					
58.0%	羽村市	1.8	青梅市	16.8	狛江市	3.3	福生市	4.9	多摩市	8.6	府中市
50.4%	青梅市	1.8	東久留米市	14.9	青梅市	3.2	府中市	4.6	東村山市	8.6	三鷹市
49.7%	多摩市	1.8	立川市	13.9	あきる野市	3.2	武蔵野市	4.5	日野市	8.5	あきる野市
48.5%	武蔵村山市	1.8	狛江市	13.9	府中市	3.1	国立市	4.3	武蔵村山市	8.4	東大和市
45.2%	稲城市	1.8	国立市	13.9	武蔵野市	2.9	国分寺市	4.2	青梅市	8.1	小平市
44.7%	国分寺市	1.6	八王子市	10.8	西東京市	2.4	東大和市	4.0	西東京市	8.0	小金井市
44.2%	立川市	1.6	東村山市	10.1	羽村市	2.0	小平市	4.0	東久留米市	7.6	国分寺市
43.2%	東大和市	1.5	東大和市	9.7	町田市	1.9	武蔵村山市	3.9	三鷹市	7.5	清瀬市
39.0%	調布市	1.5	国分寺市	9.6	小平市	1.7	あきる野市	3.8	小金井市	7.5	青梅市
38.0%	狛江市	1.5	府中市	9.2	武蔵村山市	1.6	町田市	3.7	昭島市	7.3	東久留米市
35.2%	国立市	1.4	昭島市	8.0	三鷹市	1.5	東久留米市	3.6	狛江市	7.2	東村山市
23.9%	八王子市	1.4	福生市	7.8	東久留米市	1.5	清瀬市	3.5	国立市	6.4	狛江市
22.6%	昭島市	1.4	清瀬市	6.7	小金井市	1.4	三鷹市	2.9	八王子市	6.1	国立市
21.8%	福生市	1.3	小平市	6.6	清瀬市	1.3	小金井市	2.7	町田市	5.8	羽村市
20.2%	日野市	1.2	あきる野市			0.7	羽村市			5.2	昭島市
		1.0	武蔵村山市			0.6	青梅市			4.7	八王子市
		0.8	羽村市							4.5	武蔵村山市

※1 登録率は、各図書館の登録データの管理基準に違いがあるため、一概に比較できません。また、東村山市の登録数が数値不明のため、表に反映されていない箇所があります。

※2 蔵書数は、図書の蔵書総数をとっています。

3 学校図書館資料数

多摩市内の小中学校の、学校図書館の蔵書冊数です。

多摩市立図書館と学校図書館の連携については、P. 44「市立小・中学校への支援、学校連携」をご覧ください。

・小学校

学校名	クラス数	蔵書数
多摩第一小学校	21	12,323
多摩第二小学校	18	13,252
多摩第三小学校	12	10,427
連光寺小学校	12	9,926
北諏訪小学校	15	10,916
東寺方小学校	17	9,584
南鶴牧小学校	18	11,265
聖ヶ丘小学校	9	8,675
西落合小学校	14	9,286
大松台小学校	17	10,617
諏訪小学校	16	11,443
永山小学校	16	11,571
瓜生小学校	9	11,435
東落合小学校	15	11,054
貝取小学校	15	10,374
豊ヶ丘小学校	12	11,105
愛和小学校	11	10,991
合計	247	184,244

・中学校

学校名	クラス数	蔵書数
多摩中学校	16	11,252
東愛宕中学校	6	12,480
和田中学校	13	10,456
諏訪中学校	10	10,366
聖ヶ丘中学校	9	9,960
鶴牧中学校	13	12,224
多摩永山中学校	9	11,199
落合中学校	13	11,981
青陵中学校	12	11,456
合計	101	101,374

※蔵書数については、平成29年度末の図書・雑誌・AVの合計