

Ⅲ サービスの状況

図書館は、すべての市民が必要とする資料を提供すること、また、いつでも、どこでも、だれもが気軽に図書館を利用できることを目指してサービスを展開しています。資料の貸出、予約・リクエスト及びレファレンス(図書等についての相談)は、サービスの重要な柱です。また、すべての市民をサービスの対象とする中では、児童サービスや障がい者サービスに力を入れています。

※利用状況の推移、他自治体との比較等は P. 88 「Ⅵ 資料」をご覧ください。

1 貸出サービス —登録・利用状況—

我が国で貸出が公共図書館のサービスとして定着したのは 1970 年代以降のことです。

それ以前の図書館では、自由に書架の本を手にとることもできず、職員に書庫から出してもらった資料を館内で読むような「館内閲覧」に重きが置かれていました。

昭和 48(1973)年に開館した多摩市の図書館では、開館当初から「館内閲覧」よりも「館外貸出」に力を入れ、市民生活に図書館サービスが定着するよう努力してきました。

(1) 利用者登録の状況

有効登録者の 5 割の方が、過去 1 年以内に図書館を利用しています。市外には、多摩市在学・在勤の方も含まれます。

登録状況概要

単位:人

	a 有効登録者 登録者－ 無効登録者	b 利用者 令和 2 年度 に貸出実績 がある利用 者	a/人口 人口に対す る登録者の 割合	b/人口 人口に対す る利用者の 割合	b/a 利用率
市内在住	39,143	22,144	26.4%	14.9%	56.6%
市 外	8,054	3,849			47.8%
その他 (入院等)	19	5			26.3%
合計	47,216	25,998			55.1%

※人 口：令和 3 年 4 月 1 日現在 148,411 人

※有効登録者について：令和 3 年 3 月に「利用者データメンテナンス」(利用者カードによる貸出及び予約が 2 年以上行われていない利用者登録を利用停止状態にすること)を行った。

(2) 個人利用の状況

本館と、駅前の関戸図書館、永山図書館の3館で、多摩市の図書館の貸出者の7割を超えています。令和2年度は新型コロナウイルス感染症拡大防止のため臨時休館などが影響し減少しました。また6月から多摩市在住、在勤、在学者の貸出点数の上限を45点までに変更しました。

館別の利用状況

館名	開館日数(日)	貸出者数(人)	貸出点数(点)	予約とリクエスト件数(件)				1日当たり平均			1人当たり貸出点数
				図書館窓口	館内OPAC	Web OPAC	計	貸出者数	貸出点数	予約件数	
本館	290	105,146	292,178	10,657	3,188	69,077	82,922	363	1,008	286	2.8
東寺方図書館	259	24,716	65,374	3,287	858	19,542	23,687	95	252	91	2.6
豊ヶ丘図書館	259	46,062	115,147	6,809	2,560	29,925	39,294	178	445	152	2.5
関戸図書館	264	98,102	215,623	10,769	7,101	61,733	79,603	372	817	302	2.2
聖ヶ丘図書館	259	28,749	72,241	5,329	1,800	20,242	27,371	111	279	106	2.5
永山図書館	264	141,410	327,483	18,488	9,208	93,978	121,674	536	1,240	461	2.3
唐木田図書館	259	39,532	100,440	4,523	2,104	31,050	37,677	153	388	145	2.5
行政資料室	214	2,404	4,951	389	8	3,993	4,390	11	23	21	2.1
合計		486,121	1,193,437	60,251	26,827	329,540	416,618				2.5

※ 館内OPAC:図書館内の利用者用端末 ※ Web OPAC:パソコン、携帯電話

館別年齢別貸出者数

年齢	項目	本館	東寺方	豊ヶ丘	関戸	聖ヶ丘	永山	唐木田	行政資料室	合計
10歳未満	貸出者数	3,631	761	1,000	2,206	576	3,270	1,431	249	13,124
	割合	3.5%	3.1%	2.2%	4.8%	2.0%	2.3%	3.6%	10.4%	2.7%
10歳代	貸出者数	3,787	1,242	719	2,784	1,145	4,668	1,076	2	15,423
	割合	3.6%	5.0%	1.6%	2.8%	4.0%	3.3%	2.7%	0.1%	3.2%
20歳代	貸出者数	2,578	895	743	4,183	473	4,448	780	28	14,128
	割合	2.5%	3.6%	1.6%	4.3%	1.6%	3.1%	2.0%	1.2%	2.9%
30歳代	貸出者数	7,856	2,029	1,870	9,109	1,830	13,830	4,997	249	41,770
	割合	7.5%	8.2%	4.1%	9.3%	6.4%	9.8%	12.6%	10.4%	8.6%
40歳代	貸出者数	19,109	5,178	5,828	19,435	4,135	26,019	7,517	497	87,718
	割合	18.2%	20.9%	12.7%	19.8%	14.4%	18.4%	19.0%	20.7%	18.0%
50歳代	貸出者数	16,092	4,429	6,015	19,747	4,321	25,591	5,633	559	82,387
	割合	15.3%	17.9%	13.1%	20.1%	15.0%	18.1%	14.2%	23.3%	16.9%
60歳代	貸出者数	22,775	4,304	10,414	16,108	5,432	23,232	7,504	312	90,081
	割合	21.7%	17.4%	22.6%	16.4%	18.9%	16.4%	19.0%	13.0%	18.5%
70歳代	貸出者数	25,485	5,061	15,399	17,327	8,553	30,240	9,432	502	111,999
	割合	24.2%	20.5%	33.4%	17.7%	29.8%	21.4%	23.9%	20.9%	23.0%
80歳以上	貸出者数	3,655	815	4,060	7,161	2,235	9,947	1,161	6	29,040
	割合	3.5%	3.3%	8.8%	7.3%	7.8%	7.0%	2.9%	0.2%	6.0%
その他	貸出者数	178	2	14	42	49	165	1	0	451
	割合	0.2%	0.0%	0.0%	0.0%	0.2%	0.1%	0.0%	0.0%	0.1%
合計	貸出者数	105,146	24,716	46,062	98,102	28,749	141,410	39,532	2,404	486,121
	割合	100.0%	100.0%	100.0%	100.0%	100.0%	100.0%	100.0%	100.0%	100.0%

※その他は学校図書館司書カード(業務用貸出)利用者及び年齢不詳の者

(3) 団体利用の状況

長期間まとまった冊数を貸し出す「団体貸出サービス」を行っています。対象は、子どもの読書推進活動を行う市民グループや、児童館、学童クラブ、保育園などの子どもの施設、コミュニティーセンターなどの地域施設です。令和2年度の利用団体数は121団体でした。また、令和元年度から、職員が選書した児童書のセットを貸し出す「セット貸出」を行っています。対象は、市内学童クラブ・児童館です。令和2年度の利用数は、のべ19団体20セットでした。

なお、学校にはコンピュータシステムの連携により、多摩市立図書館の本を一時的に学校図書館の本として活用できる〈一時移管〉というしくみで対応しています。

団体貸出制度の上限冊数についても、実態に合わせて見直しました。冊数を500冊に変更しました。変更は令和2年6月1日からです。

団体利用の状況

	市立小中学校	読書会 読み聞かせ	文庫活動 団体	幼稚園 保育園	市立 施設	民間 施設	児童館 学童クラブ	その他 学校	合計
団体数	26	26	1	13	9	11	34	1	121
貸出冊数	10,938	1,156	243	1,014	579	352	6,597	16	20,895

(参考) 利用規定

	市立小中学校	読書会 読み聞かせ	文庫活動 団体	文庫活動 団体	幼稚園 保育園	市立施設	民間施設	児童館 学童クラブ
冊数	制限なし	50冊	500冊 (5月31日まで1,000冊)				500冊 (5月31日まで2,500冊)	
期間	1か月	3か月	1年					

(4) 弁償・督促

① 弁償

市民の財産である資料を保全するために、資料を紛失・汚損・破損した利用者に対し、同一資料による弁償を依頼します。入手が困難な資料については代替資料の指定を行い、可能な限り元に近いかたちでの資料の保全に努めています。

また、代替資料の指定が困難な場合は、資料相当額の現金による弁償を依頼しますが、今年度の実績はありませんでした。

なお、弁償の免責※は、7人8点でした。

※免責は、図書館長がやむを得ない理由があると認めた場合に適用されます。

弁償件数

	現金弁償	現物弁償	合計
人数	0	228	228
点数	0	250	250

② 督促

多くの市民に公平に利用していただけるよう、返却期限を過ぎた貸出に対し、定期的に督促を行っています。督促方法は、メールまたははがきによる通知です。

督促件数

	はがき	メール	合計
件数	15,426	43,329	58,755

③ 貸出停止件数

貸出資料を3か月間延滞した場合、貸出停止の利用制限を行っています。令和2年度の貸出停止件数は、資料件数401件、対象者数154人でした。

2 予約・リクエスト、協力貸出等

(1) 予約・リクエスト

多摩市立図書館では所蔵している資料への申込みは「予約」、未所蔵資料への申込みは「リクエスト」と呼び分けています。

受付件数の推移・内訳

単位：件

区 分		平成28年度	平成29年度	平成30年度	令和元年度	令和2年度	
提 供	蔵書資料	407,026	406,514	403,995	397,283	362,006	
	新規購入	4,419	4,295	3,865	3,581	2,843	
	借 用	一般	8,097	8,285	8,534	8,827	8,065
		障がい	3,504	2,610	2,337	2,237	1,842
		計	11,601	10,895	10,871	11,064	9,907
	情報提供や紹介	114	75	106	117	74	
小 計	423,160	421,779	418,837	412,045	374,830		
未 提 供	辞 退	18,598	20,403	18,824	18,469	16,374	
	未刊行等	274	277	269	250	178	
	取 消	30,421	30,429	29,023	26,536	24,093	
	その他	1,521	1,325	1,198	1,431	1,143	
	小 計	50,814	52,434	49,314	46,686	41,788	
合計	473,974	474,213	468,151	458,731	416,618		

※辞退：利用者本人の申し出により予約取消した件数

※取消：取置き期限を過ぎたため予約取消した件数

(2) 協力貸出

利用者のリクエストにお応えするため、都立図書館や国立国会図書館、都内公立図書館、点字図書館等と相互に資料の協力貸出を行っています。

単位：件

				平成28年度	平成29年度	平成30年度	令和元年度	令和2年度
一 般 図 書	図 書 ・ 雑 誌	借 用	都立	3,384	3,876	3,642	3,922	3,270
			国立国会	165	154	144	195	119
			都内公立	4,531	4,249	4,745	4,703	4,667
			その他	17	6	3	7	9
			合計	8,097	8,285	8,534	8,827	8,065
		貸 出	都内公立	6,798	6,556	6,090	7,077	6,152
			その他	28	63	34	24	21
合計	6,826	6,619	6,124	7,101	6,173			
障 が い 者 サ ー ビ ス 用 資 料	書 ・ 雑 誌	借 用	全国公立	0	1	0	0	0
			点字	1	1	0	0	0
		貸 出	全国公立	7	7	3	4	5
			点字	12	7	1	2	0
	デ ィ ジ ー 図	借 用	全国公立	98	147	141	137	132
			点字	3,397	2,455	2,190	2,094	1,705
		貸 出	全国公立	302	252	167	174	140
			点字	498	435	388	396	342
	書 ・ 雑 誌	借 用	全国公立	8	6	6	6	5
			点字	0	0	0	0	0
		貸 出	全国公立	0	0	0	0	0
			点字	2	0	0	0	0
借用資料の合計				3,504	2,610	2,337	2,237	1,842
貸出資料の合計				821	701	559	576	487

※国立国会図書館視覚障害者等用データベース利用状況については、P.53(5)②をご覧ください。

3 レファレンスー相談業務・参考業務ー

- ・図書館のサービスとして重視しています
- ・レファレンス・データを公開しています

レファレンスとは、利用者が求める情報・資料を調査し、その資料の提供・紹介をするサービスで、図書館の本質的な機能です。

利用者の質問に直接対話しながら必要な資料・情報の入手につなげていくもので、多摩市の図書館では、開館当初からレファレンスを含めた窓口サービスに取り組んできました。

現在、相談コーナーを設けているのは、本館、永山図書館、関戸図書館の3館ですが、他の4館でも、貸出窓口やフロアなどで、子どもから大人までが職員に気軽にご質問いただけるように努めています。特に子どもについては本館、永山図書館で夏にしらべものおたすけ隊等を実施しています。また、行政資料室は市政や地域に関わるレファレンスの窓口として位置付けています。主な質問と回答は、レファレンス事例として図書館のホームページで公開しており、平成23年3月から国立国会図書館の事業であるレファレンス協同データベースにも参加しています。また、平成31年3月から国会図書館の「デジタル化資料送信サービス」と「歴史的音源」の利用参加館となり、情報のさらなる充実をはかりました。

多摩市立図書館のホームページでの公開件数は、令和3年3月末現在183件です。

(1) 相談受付件数

単位：件

	平成28年度	平成29年度	平成30年度	令和元年度	令和2年度
本館	9,801	9,783	9,067	9,603	7,707
東寺方図書館	3,660	4,168	4,757	4,859	4,444
豊ヶ丘図書館	4,069	5,824	8,994	8,059	6,597
関戸図書館	12,939	13,367	13,677	13,232	12,927
聖ヶ丘図書館	5,244	4,810	6,095	7,044	5,039
永山図書館	20,942	25,575	26,367	24,856	12,042
唐木田図書館	7,464	6,205	7,583	7,236	6,418
行政資料室	580	520	635	761	617
合計	64,699	70,252	77,175	75,650	55,791

※「〇〇という本はありますか」といった単純な問合せ（クイックレファレンス、所蔵確認等）を含め、原則すべての相談を対象としています。

※各館の窓口の状況、繁忙度により正確に記録されず、数値にばらつきがあります。

(2) インターネット検索用端末

調べものに利用できるインターネット端末を各図書館に設置しています。

この端末では図書館が契約している新聞記事等のデータベースの検索、閲覧ができます。

※参照：P.28 「(10) その他の資料」

(3) インターネット検索用端末利用者数

	平成28年度	平成29年度	平成30年度	令和元年度	令和2年度
本館	599	575	508	514	281
東寺方図書館	111	301	228	204	139
豊ヶ丘図書館	287	330	82	168	50
関戸図書館	722	626	588	789	329
聖ヶ丘図書館	116	142	105	116	38
永山図書館	2,621	2,556	1,301	2,266	568
唐木田図書館	354	399	329	366	158
行政資料室	30	73	56	32	5
合計	4,840	5,002	3,197	4,455	1,568

※1人が1回に利用できる時間(30分)を1単位として換算

4 電子図書館サービス

電子図書館サービスはパソコンやタブレット、スマートフォン等から、多摩市立図書館の電子書籍の閲覧・貸出、予約ができるサービスです。新型コロナウイルス感染症の感染拡大防止の中、非来館型の情報提供サービスとして、令和3年1月25日からサービスを開始し、小説や実用書、子ども向けの絵本やよみもの、オーディオブックなどを購入しました。電子図書館を利用できる方は、多摩市立図書館の利用者登録をされている多摩市に在住・在勤・在学の方です。また多摩市や図書館が作成した広報紙なども多摩市の独自資料として電子書籍化して掲載しています。独自資料はどなたでも閲覧ができます。

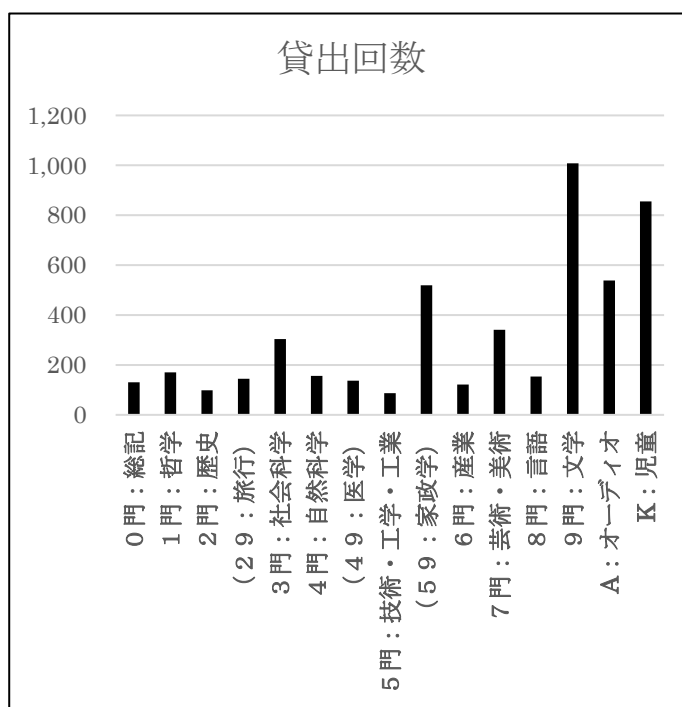
(1) 利用状況

ログイン人数	ログイン回数	閲覧回数	貸出回数	予約回数
2,613	11,409	12,195	4,763	1,101

※貸出回数：「借りる」ボタンを押し、貸出行為をすることでカウントされます。
 ※閲覧回数：「読む」ボタンを押すごとにカウントされ、貸出後に閲覧する際に「読む」ボタンを押すたびにカウントされます。またログインが不要な多摩市独自資料は、閲覧のため「読む」ボタンを押すごとにカウントされます。

(2) 分野別貸出状況

分野	貸出回数
0 門：総記	131
1 門：哲学	170
2 門：歴史	98
(29：旅行)	144
3 門：社会科学	304
4 門：自然科学	156
(49：医学)	137
5 門：技術・工学・工業	87
(59：家政学)	519
6 門：産業	121
7 門：芸術・美術	341
8 門：言語	154
9 門：文学	1,008
A：オーディオ	538
K：児童	855
合計	4,763



分野	閲覧回数
独自資料	182

5 京王線沿線七市連携

東京都市長会政策提言「広域連携の勧め～多摩の魅力を高める18の連携～」に基づいて、平成20年4月1日から京王線沿線七市（八王子、府中、調布、町田、日野、稲城、多摩）の図書館で相互利用を開始しました。それまで多摩市は、日野市、稲城市と相互利用の協定を結んでいましたが、その範囲が七市に拡大されました。

それに先立ち、平成14年に日野市、稲城市との間で開始した相互利用は、それぞれの市民から多くの要望が寄せられたことや、市内の図書館利用に不便な地域を補えると共に、市民が利用できる資料、施設の幅が広がることなどから、広域行政サービスのさきがけとして開始していました。現在は毎年、7市の利用方法をまとめたハンドブックを作成しています。

令和2年度の相互利用実績は、多摩市民の他市立図書館利用が42,547点、他市民の多摩市立図書館利用が104,035点でした。

(1) 多摩市民の京王線沿線七市の他市立図書館の利用状況

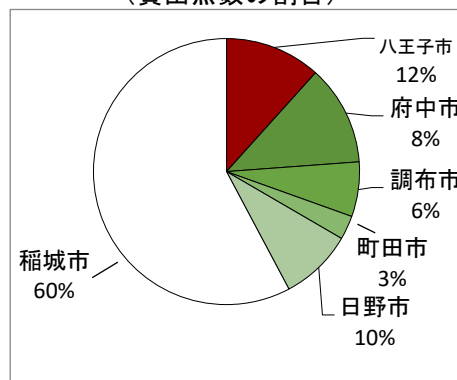
京王線沿線七市図書館の中で、多摩市民が最も多く利用しているのは稲城市立図書館で全体の60%を占めています。

平成17年度においては、多摩市民の稲城市立図書館の利用冊数は稲城市民の多摩市立図書館利用の十分の一程度でした。平成17年7月に稲城市中央図書館が開館して以来、稲城市民の多摩市の利用は減少、反対に多摩市民の稲城市利用は増加しており、平成19年度には両者の利用冊数は逆転しました。今年度はコロナウイルス感染拡大防止のための臨時休館の影響で登録者・貸出点数がいずれの市も前年度を下回りました。

	登録者	貸出点数	登録者の割合*	貸出点数の割合*
八王子市立図書館	842	5,195	9%	12%
府中市立図書館	2,081	3,567	23%	8%
調布市立図書館	1,041	2,720	11%	6%
町田市立図書館	456	1,303	5%	3%
日野市立図書館	726	4,349	8%	10%
稲城市立図書館	3,953	25,413	42%	60%
合計	9,099	42,547	100%	100%

※ 登録者数は相互利用開始以来の累積登録者数、貸出点数は令和2年度実績です。割合は少数点以下を調整しています。

多摩市民の他市立図書館利用
(貸出点数の割合)



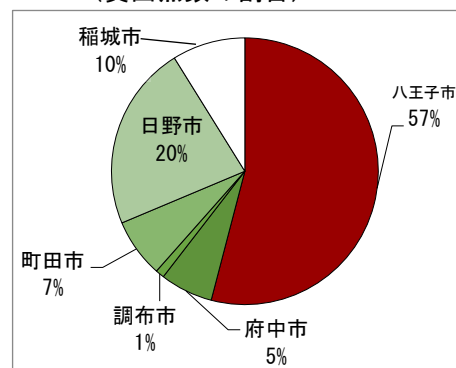
(2) 八王子・府中・調布・町田・日野・稲城市民の多摩市立図書館の利用状況

令和2年度の総貸出点数約119.3万点のうち、約10.4万点が七市連携の市民によるもので、その内訳詳細は次ページのとおりです。

多摩市立図書館を最も多く利用しているのが八王子市民で、58,991点、少ないのが調布市民で878点です。都心部への通勤者が多い多摩地区にあっては、各市の鉄道などの交通条件を含めた地理的条件、位置関係によって利用にばらつきがあります。

令和2年度はコロナウイルス感染症拡大防止のための臨時休館が要因となり利用が全体的に落ち込みました。

他市民の多摩市立図書館利用
(貸出点数の割合)



館別	市民別	貸出者数	貸出点数	予約件数	館別	市民別	貸出者数	貸出点数	予約件数
本館	八王子市民	8,299	30,122	2,464	聖ヶ丘図書館	八王子市民	134	374	12
	府中市民	218	596	49		府中市民	38	95	18
	調布市民	179	335	96		調布市民	1	1	0
	町田市民	1,248	3,500	88		町田市民	55	110	2
	日野市民	452	1,083	327		日野市民	89	147	42
	稲城市民	249	621	57		稲城市民	1,717	3,180	1,087
	小計	10,645	36,257	3,081		小計	2,034	3,907	1,161
東寺方図書館	八王子市民	901	2,985	184	永山図書館	八王子市民	3,499	8,386	1,286
	府中市民	56	112	9		府中市民	158	318	8
	調布市民	1	1	0		調布市民	114	210	67
	町田市民	16	24	0		町田市民	626	1,220	151
	日野市民	735	1,349	308		日野市民	407	921	185
	稲城市民	44	65	5		稲城市民	2,837	4,907	2,106
	小計	1,753	4,536	506		小計	7,641	15,962	3,803
豊ヶ丘図書館	八王子市民	629	1,396	2,960	唐木田図書館	八王子市民	3,067	8,656	1,173
	府中市民	36	94	0		府中市民	25	52	0
	調布市民	0	0	0		調布市民	15	18	0
	町田市民	140	328	1		町田市民	624	1,742	454
	日野市民	34	1,785	6		日野市民	82	157	7
	稲城市民	24	64	2		稲城市民	35	65	7
	小計	863	3,667	2,969		小計	3,848	10,690	1,641
関戸図書館	八王子市民	2,830	6,599	1,342	行政資料室	八王子市民	315	473	235
	府中市民	1,820	4,431	363		府中市民	11	32	4
	調布市民	142	303	146		調布市民	10	10	4
	町田市民	139	335	13		町田市民	3	4	1
	日野市民	8,788	15,229	5,898		日野市民	26	29	26
	稲城市民	747	1,290	492		稲城市民	0	0	1
	小計	14,466	28,187	8,254		小計	365	548	271

	市民別	貸出者数	貸出点数	予約件数	全貸出者に占める割合	全貸出数に占める割合	全予約に占める割合
全館計	八王子市民	19,674	58,991	9,656	4.0%	4.9%	2.3%
	府中市民	2,362	5,730	451	0.5%	0.5%	0.1%
	調布市民	462	878	313	0.1%	0.1%	0.1%
	町田市民	2,851	7,263	710	0.6%	0.6%	0.2%
	日野市民	10,613	20,700	6,799	2.2%	1.7%	1.6%
	稲城市民	5,653	10,192	3,757	1.2%	0.9%	0.9%
	合計	41,615	103,754	21,686	8.6%	8.7%	5.2%

※八王子市民、府中市民、調布市民、町田市民の予約は在勤・在学者のみ受付

※割合数値は、表章単位未満の位で四捨五入しているため、総数と内訳の合計は必ずしも一致しません

近隣市民の利用状況（貸出冊数 5 年間の推移）

市民別	貸出者数(人)	平成 28 年度	平成 29 年度	平成 30 年度	令和元年度	令和 2 年度
	貸出点数(点)					
八王子市民	貸出者数	29,942	29,379	27,932	26,473	19,674
	貸出点数	96,528	94,464	86,288	80,336	58,991
府中市民	貸出者数	3,529	3,989	4,211	3,902	2,362
	貸出点数	8,880	10,068	10,398	9,524	5,730
調布市民	貸出者数	671	666	837	783	426
	貸出点数	1,454	1,392	1,718	1,575	878
町田市民	貸出者数	4,624	4,246	4,098	3,680	2,851
	貸出点数	13,571	11,786	11,524	10,594	7,263
日野市民	貸出者数	16,265	16,177	15,762	15,355	10,613
	貸出点数	38,742	36,085	34,927	33,397	20,700
稲城市民	貸出者数	6,685	6,772	7,442	6,872	5,653
	貸出点数	13,693	13,596	14,873	13,161	10,192

近隣市民の登録者状況（登録者数 5 年間の推移）

市民別	平成 28 年度	平成 29 年度	平成 30 年度	令和元年度	令和 2 年度
八王子市民	7,540	8,047	8,498	7,551	3,535
府中市民	1,205	1,316	1,415	1,305	625
調布市民	332	360	388	340	126
町田市民	2,176	2,307	2,423	2,089	738
日野市民	3,651	3,873	4,080	3,645	1,768
稲城市民	1,764	1,839	2,046	1,611	695
多摩市民	69,239	73,031	76,453	68,809	39,143
在勤・在学他	1,735	1,887	1,981	1,609	586
合計	87,642	92,660	97,284	86,959	47,216

※八王子・府中・調布・町田・日野・稲城の各市民には、多摩市への在勤・在学者を含む

※在勤・在学は、上記 6 市以外から多摩市への在勤・在学者

※令和 3 年 3 月に「利用者データメンテナンス」（利用者カードによる貸出及び予約が 2 年以上行われていない利用者登録を利用停止状態にすること）を行った。

6 子どもへのサービス

“赤ちゃんからお年寄りまで”すべての年代の方が利用できる公共図書館を目指して、多摩市の図書館では様々なサービスを展開しています。その中でも、子どもの読書には開館当初から力を入れてきました。子ども時代に本の楽しさを知ることは、生涯を通じての読書の習慣につながるため特に重要です。

(1) 第三次多摩市子どもの読書活動推進計画の推進

第二次多摩市子どもの読書活動推進計画に続く第三次多摩市子どもの読書活動推進計画を、平成30年3月に策定しました。

策定の翌年度（平成30年度）は計画推進の体制づくりのため、第三次多摩市子どもの読書活動推進連絡会等設置要綱を制定し各連絡会を開催しました。（推進連絡会2回、小・中学校連絡会2回、市民ボランティア連絡会3回、庁内連絡会2回）また、第三次計画に定める具体的な取組みの着実な推進のため、担当部署である図書館、関係課、市立小・中学校の各々が、その実施方法と実施時期の検討を行い、これをアクションプランとしてまとめ、平成31年3月の教育委員会に報告しました。

令和2年度は各連絡会を開催するとともに（推進連絡会1回、小・中学校連絡会1回、市民ボランティア連絡会2回、庁内連絡会1回）、図書館、関係課、市立小・中学校の各々は、アクションプラン（令和元年度）の振り返り・更新を行い（令和2年度版の作成）、これに基づく施策の推進に取り組みました。

第12回子ども読書まつり《ほんともフェスタ》

「子どもと本を結びつける日常の活動を多くの人に知ってもらう」ことを目的として、グリナード永山と本館にて、展示（学校図書館、児童、生徒の読書に関わる作品、図書館おはなし会ボランティア団体の活動、多摩市立中央図書館、ビブリオバトル、図書館事業等の紹介パネルなど）を行いました。

会場、開催日時

- ・グリナード永山（2階どんぐり広場、3階エスカレーター横特設会場）
令和3年2月27日（土）午前10時～3月2日（火）午後6時
- ・図書館本館（こども図書室）
令和3年3月6日（土）午前9時30分～3月31日（水）午後6時

*新型コロナウイルス感染症対策のため、第11回（令和元年度）は中止とし、第12回（令和2年度）は規模を縮小し、展示のみ開催しました。

(2) 各館での取り組み

① 児童コーナー

各館の児童コーナーには、赤ちゃん、幼児、小学生の本、そして子どもの本の研究書が置いてあります。また、子どもと本が結びつくきっかけ作りのひとつとして、たくさんの市民ボランティアの協力も得ながら、各館でおはなし会を開催しています。

本に囲まれた気持ちの良い居場所で本と出会えるように、季節や行事などのテーマごとの本や、本にちなんだ展示を行っています。

※令和2年度の展示内容は P.55 「【令和2年度各課の事業と連携した図書館での企画展一覧表】」 P.60・61 「【各館の展示一覧】」をご覧ください
 ※市民ボランティアについては P.65 「(1)おはなし会」をご覧ください。

定例のおはなし会の実施状況（赤ちゃんおはなし会を含むすべてのおはなし会）

区分	本館	東寺方	豊ヶ丘	関戸	聖ヶ丘	永山	唐木田	合計
回数	24回	8回	1回	3回	10回	3回	8回	57回
参加人数	145人	64人	25人	18人	134人	6人	58人	450人

*新型コロナウイルス感染症拡大防止のため、令和2年4～10月、令和3年1月～3月のおはなし会は中止しました。ただし7～10月は各館の状況に応じ、感染拡大防止対策を講じた上で、職員によるおはなし会を試行として実施しました。

特別（スペシャル）おはなし会・図書館おはなしの広場

開催日	時間	対象	おはなしをする団体・テーマ・会場	参加者
令和2年 12月22日(火) [特別おはなし会]	3時～ 3時30分	幼児 ～ 小学生	図書館（本館）職員 「冬のスペシャルおはなし会 クリスマスおはなし会」 会場：図書館（本館） 講座室	18人

他施設・機関との連携

施設名	イベント名	回数	備考
東寺方児童館	よちよち（0歳児の時間）	年3回	児童館職員参加
唐木田児童館	唐木田図書館あかちゃんおはなし会 （0～2歳児）	月2回	

② ティーンズコーナー

大人の読書への橋渡しとして、10代の子ども向け資料の充実を図るとともに、企画展示や利用者自身によるお薦め本の展示等を行い、利用を促進しています。

各館にはコーナーを設置し、本に囲まれた気持ちの良い居場所となるようにしています。

③ 夏休みの調べもの応援

・図書館本館：しらべものおたすけ隊

子どもが図書館を利用して調べる方法を身につけることを目的にしたイベントで、平成26年7月から開催しています。

「しらべものおたすけ隊」の腕章をつけた職員が、宿題の課題解決や自由研究のテーマ探しなどで来館した子どもに、本の探し方や調べ方を教えます。

令和2年度は8月8日（土）から8月21日（金）まで実施しました。

(3) 赤ちゃんから絵本に親しむための事業

図書館は、赤ちゃんのときから絵本に親しむことを大切にしています。

平成4年度から、母子健康手帳とともに図書館発行の絵本紹介冊子の配付を始めました。

平成 14 年度からは「絵本かたりかけ事業」、平成 15 年度からは「赤ちゃんとおかあさんのおはなし会」（現在は「赤ちゃんおはなし会」）を開始、乳児期からの読書推進に努めています。

① ブックスタート 多摩市絵本かたりかけ事業

絵本をとおして親子のコミュニケーションが深まることの大切さを伝えることを目的として、健康センターで月 2 回行われる 3～4 か月児健康診査の待ち時間に、市民ボランティアと協働で、絵本、ブックリスト、図書館案内などを差し上げています。（令和 2 年度は新型コロナウイルス感染症拡大防止のため、市民ボランティアの活動は休止しました。）

未受診者に対しては、市内各図書館、健康センター（訪問事業）において絵本の配付を行っています。

令和 2 年度対象者 802 人

配付数 785 人 配付率 98%

（18 回実施。4～6 月の健康センターでの健診中止期間中は、郵送にて絵本を配付）



ブックスタート 多摩市絵本かたりかけ事業の様子

② 各図書館における赤ちゃんおはなし会

ブックスタート 多摩市絵本かたりかけ事業に関連して、乳幼児と保護者を対象に「赤ちゃんおはなし会」を実施しています。

赤ちゃんおはなし会の実施状況

区分	本館	東寺方	豊ヶ丘	関戸	聖ヶ丘	永山	唐木田	合計
回数	0 回	3 回	0 回	0 回	0 回	0 回	5 回	8 回
参加人数	0 人	38 人	0 人	0 人	0 人	0 人	47 人	85 人

* 新型コロナウイルス感染症拡大防止のため、一部の館を除き実施しなかった。

(4) 市立小・中学校への支援、学校連携

子どもの読書活動を推進する上で、図書館と学校・学校図書館の連携は特に重要です。

図書館では、早くから市立小学校に学級文庫用の図書を団体貸出するなど、学校とのつながりを大切にしてきました。こうした関係が発展し、現在は学校の要望に応じて、調べ学習などのテーマに合わせた本をまとめて学校に貸し出しています。

平成 18 年度に図書館システムと連動した学校図書館システムが稼動し、市立小・中学校では、自校の蔵書はもちろん、市立図書館や他の学校の蔵書を一元検索できるようになりました。平成 20 年度には、学校図書館司書や教諭が学校図書館システムから市立図書館の蔵書データにアクセスし予約する「直接予約」を開始し、より迅速に資料提供できるようになりました。

このような図書館資料による連携・支援のほか、小学校 2 年生の「図書館訪問」、中学生の職場体験の受入れなどにも力を入れています。

また、図書館が作成したブックリストを、学校を通じて児童・生徒に配布するなどの連携・協力も行っています。

現在、学校と図書館をつなぐ連絡車を週3便運行し、希望された図書やブックリストなどを配送しています。こうした物流も含め、さらに密な連携に努めます。

① 調べ学習・朝読書などの資料の「一時移管」

「一時移管」とは、市立図書館の蔵書を一時的にその学校図書館の蔵書にするシステムです。期間中は、その学校の児童、生徒は、市立図書館の蔵書を学校図書館の蔵書と同じように借りることができます。子どもの本だけでなく、写真集、画集のような一般向けの本を含めた、市立図書館の全ての蔵書で学校図書館をバックアップしています。

小中学校別貸出冊数

	小学校		中学校		合計	前年比
平成30年度	17校	6,047冊	9校	3,513冊	26校 9,560冊	75%
令和元年度	17校	6,274冊	9校	4,052冊	26校 10,326冊	108%
令和2年度	17校	7,969冊	9校	2,969冊	26校 10,938冊	105%

内訳

小学校名	件数	冊数	小学校名	件数	冊数	中学校名	件数	冊数
多摩第一	32	775	西落合	19	701	多摩	7	554
多摩第二	6	112	大松台	18	378	東愛宕	2	172
多摩第三	14	297	諏訪	20	460	和田	3	127
連光寺	3	143	永山	1	16	諏訪	7	520
北諏訪	18	601	瓜生	17	382	聖ヶ丘	4	221
東寺方	8	312	東落合	18	433	鶴牧	2	185
南鶴牧	4	169	貝取	12	288	多摩永山	21	794
聖ヶ丘	28	1307	豊ヶ丘	26	1533	落合	8	228
			愛和	6	62	青陵	2	168
			合計	250	7,969	合計	56	2,969

② 学校図書館司書カードでの貸出

貸出冊数 1,119冊

調べもの、選書の比較検討など、学校図書館司書が業務に必要な資料を、専用のカードで借りることができます。

③ 図書の配布会

学校数 17校 641冊 児童館・学童クラブ、保育園他 15施設 965冊

図書館で複本調整を行った除籍図書、図書館に寄贈された図書などを、配布会を開いて学校図書館等に差し上げ有効活用に努めました。

④ その他、学校・学校図書館への支援

- ・学校図書館が購入した図書データの登録 週1回
- ・寄贈等で学校図書館が蔵書登録を希望する図書の書誌データの登録
- ・新任の学校図書館司書を対象とした操作研修 1回
- ・学校図書館システムのセキュリティ等全般的な管理及び操作についての質問対応や障害発生時の対応
- ・学校図書館司書研修会への参加

⑤ 総合学習等での図書館見学など

総合学習とは、小中高校で各校が地域や学校の実態に応じ、教科の枠をこえて特定の主題について総合的に学習を組織する教育課程のことです。多摩市の図書館では、学校のニーズに応えるため、図書館へ児童・生徒の受け入れを行っています。

総合学習などでの図書館見学などの実施状況

担当館	期日	学校名	学年	人数	内容
聖ヶ丘図書館	1月13日	都立多摩 桜の丘学園 小学部	2年生	19人	総合学習
永山図書館	1月13日	都立多摩 桜の丘学園 小学部	4・5年生	69人	総合学習 (都立多摩桜の 丘学園で実施)
	1月26日		5年生	21人	
唐木田図書館	12月10日	東愛宕中学校	1年生	6人	総合学習
合計		2校		115人	

⑥ 図書館訪問（小学2年生対象）

“読むことを学習し、一人読みを始める年齢”といわれる小学2年生にクラス単位で図書館を訪問してもらい、図書館の見学、図書館の利用案内を行うとともに、特大絵本の読み聞かせやブックトークなどを通して本の楽しさを伝えています。

図書館訪問実施状況

期日	学校名	クラス数	人数	担当館
9月10日	永山小学校	2クラス	59人	永山図書館
10月14日	貝取小学校	2クラス	37人	豊ヶ丘図書館
10月15日	豊ヶ丘小学校	2クラス	39人	豊ヶ丘図書館
10月27,28日	東落合小学校	3クラス	53人	豊ヶ丘図書館
11月4,11,18日	多摩第二小学校	4クラス	84人	東寺方図書館
11月5日	多摩第三小学校	2クラス	44人	永山図書館
11月5日	西落合小学校	3クラス	71人	本館
11月12日	連光寺小学校	2クラス	66人	聖ヶ丘図書館
11月16日	大松台小学校	2クラス	60人	唐木田図書館

11月19日	瓜生小学校	1クラス	28人	永山図書館
11月26日	東寺方小学校	3クラス	92人	関戸図書館
11月30日	大松台小学校	1クラス	29人	唐木田図書館
12月10日	諏訪小学校	3クラス	74人	永山図書館
12月21日	南鶴牧小学校	2クラス	70人	唐木田図書館
合計	14校	32クラス	806人	

⑦ 中学生職場体験

職場体験とは、生徒が事業所などの職場で働くことを通じて、職業や仕事の実際について体験したり、働く人々と接したりする学習活動です。令和2年度は新型コロナウイルス感染症拡大防止のため実施できませんでした。

(5) 子どもや子どもの本に関わる大人のための講座

子どもと本の出会いを応援する人、子どもの本に関連した活動をしている人、子どもの本が好きな人たちのために、講座を開きました。

回	名称	講師	参加者	実施日	会場
1	「ブラッシュアップ！ 読み聞かせ」	児玉ひろ美 (JPIC 読書 アドバイザー)	14人	令和2年 10月10日(土)	本館 講座室
2	「絵本の森」	図書館職員	20人	令和2年 11月26日(木)	唐木田 児童館 フェア ルーム

(6) 市民との協働の活動など

図書館では、地域の催しで市民ボランティアとおはなし会を開催するなど、様々な機会をとらえて市民との協働に取り組んでいます。

*新型コロナウイルス感染症拡大防止のため、令和2年度はありませんでした。

(7) 図書館が発行する子どもの本の案内など

No.	冊子名	対象	内容	2年度の発行	配付方法
1	『よんでみよう』 1年生～6年生	小学生 (各学年)	学年ごとに図書館 が選んだ20冊 の本を紹介	1～3年 各1,700部 4～6年 各1,700部 10,200部	市内の公立小学 校を通じて春に 児童に配付

2	『絵本はともだち ～赤ちゃんといっしょ に楽しむ絵本～』	乳児の 保護者	乳児の生活に関 するテーマに沿 った赤ちゃん向 け絵本を紹介	発行なし 平成 28 年 度版を配付	ブックスタート 多摩市絵本かた りかけ事業で 配付
3	『赤ちゃんから 絵本を』	乳児の 保護者	0歳から2歳ま での発達に合せ た絵本の選び方 のガイドブック、 わらべうたを掲 載	1,100部	ブックスタート 多摩市絵本かた りかけ事業で 配付
4	『多摩市立図書館が おすすめする絵本 のリスト』	幼児、 児童と その 保護者	幼児・児童向け の絵本のリス ト。対象年齢の 目安と簡単な内 容紹介を掲載	発行なし	図書館主催講座 などで配付
5	『絵本のきろく』	乳幼児 の保護 者等	乳幼児の保護者 向け読書手帳	発行なし 平成 30 年 度版を配付	ブックスタート 多摩市絵本かた りかけ事業で配 付
6	『としょかん りょうあんない』	小学校 低学年	小学校低学年向 けの図書館利用 案内	発行なし 平成 29 年 度版を配付	図書館訪問で 配付

※各冊子は、図書館窓口でも希望者に配付しました。



1 よんでみよう！
1年生～6年生



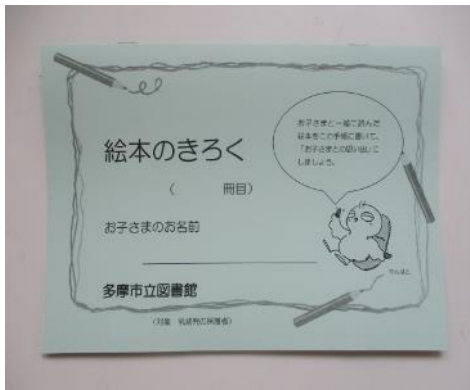
2 絵本は友達
～赤ちゃんといっしょに楽しむ絵本～



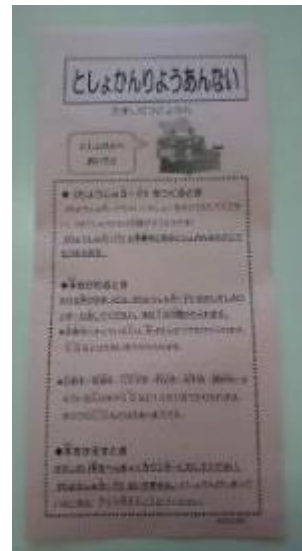
3 赤ちゃんから絵本を



4 多摩市立図書館がおすすめする絵本のリスト



5 絵本のきろく



6 としよかんりようあんない

(8) 図書館が所有する資料など

① 布の絵本（貸出可）

市民ボランティア団体「布の絵本サークル ピエロ」に制作を依頼し、購入しました。

令和 2 年度の購入点数 2 点（1 点につき 7 館分購入）

令和 2 年度の利用 311 件（布の絵本サークル ピエロ制作以外も含む）

※ 「布の絵本」とは、布やフェルトでつくった人形や動物などを、くっつけたりはずしたりして、お話ししながら遊べる絵本です。

当初は、障がいのある子どもたちのために作られましたが、赤ちゃんから高齢者まで、たくさんの方が楽しめます。

② 行事・おはなし会用機材（貸出可）

パネルシアター、紙芝居舞台などの小道具を、多摩市民に対する多摩市内の催しに使用する団体（児童館、保育園、学校、文庫、市民団体）に貸出しています。令和 2 年度の利用 27 点

7 障がい者サービス

- ・すべての人の読書を保障するために
- ・音訳者・点訳者・宅配ボランティアとの協働によるサービスを実現
- ・D A I S Y（デイジー）図書・雑誌の作製と普及
- ・てんじ付資料（点字絵本）による、点字の普及
- ・「ふじゆうってなに」コーナー設置（永山）による、児童への「障がい」についての啓発

図書館に来館することが困難な方や一般の出版物をそのまま利用することが困難な方の読書要求に応じていくことを目的として、国際障害者年の昭和56(1981)年からサービスを始めました。平成7年に開館した聖ヶ丘図書館には対面朗読室と録音室を、平成23年に開館した唐木田図書館には対面朗読室をそれぞれ整備しました。

平成9年に開館した永山図書館は、駅前の立地を生かし、障がい者サービスの拠点館として位置付けられました。

希望図書の録音図書（テープ、デイジー）、点字図書、点字絵本など作製し貸出サービスを行うほか、対面朗読、宅配などを行っています。また、音訳者の技術向上のため外部講師による研修会を毎年開催しています。

※障がい者サービスを受けることができるのは、市内に在住・在勤・在学の方です。

(1) 録音図書・雑誌（テープ、デイジー）及び点字図書の作製、提供

利用者がリクエストされた本の録音図書を所蔵していない場合は、全国の図書館の蔵書を調べ所蔵している図書館などがあれば借用し、提供します。どこの図書館や施設でも所蔵していない場合は、図書館に登録している音訳者に音訳を依頼し作製しています。平成26年9月から国立国会図書館の視覚障害者等用データベースに、作製したデイジー図書、雑誌のデータの提供を開始しました。国立国会図書館やサピエ図書館を通じ、全国の図書館や施設はもとより個人利用者にもダウンロードやストリーミングにて利用されています。

また、点訳用パソコンを導入し、市内で活動する点訳者による点字図書・点字絵本も作製しています。

※資料の作製状況については、P.30「障がい者用資料作製数（5年間の推移）」をご覧ください。

(2) 対面朗読サービス

視覚障がい者の方を対象に、利用者が希望する図書館資料を音訳者が対面式で音訳するサービスです。対面朗読室のある永山図書館などで開館時間内、図書館以外の公共施設ではその施設の利用時間内に実施しています。

(3) 障がい者等用情報機器

視覚等の障がいがある方の読書を支援するため、合成音声ソフトを導入したパソコンや、点字ディスプレイ、点字プリンタ、音声拡大読書器、デイジー再生機、拡大読書器などの情報機器を主に永山図書館に設置しています。パソコンではインターネットに接続でき、音声読書ソフト（My Book V）などを利用できます。令和元年度に機器を入れ替え、永山図書館だけでなく、本館・関戸図書館にも据置型の拡大読書器を設置しました。

(4) 宅配サービス

図書館に来館することが困難な利用者が希望する図書などを、宅配サービスボランティアの方が自宅へ届け、回収するサービスです。平成26年度からは高齢者施設に入居されている方にもサービスを行っています。

※宅配できる地域は市内のみです。

(5) 過去5年間のサービス実績の推移

① 録音図書・雑誌等障がい者サービス利用状況

障がい者サービスを利用されている方は、窓口や図書館ホームページでの受付のほか、電話、ファクシミリでの受付もご利用になれます。

障がい者サービス利用者向けの録音図書（テープ、デイジー）、点字図書については全国レベルでの相互貸借が行われています。

			平成28年度	平成29年度	平成30年度	令和元年度	令和2年度	
資料の利用	録音図書	テープ図書	貸出件数	19	14	5	6	5
			借用件数	1	2	0	0	0
			計	20	16	5	6	5
		デイジー図書	貸出件数	428	314	224	243	177
			借用件数	3,047	2,219	1,913	1,859	1,524
			計	3,475	2,533	2,137	2,102	1,701
	録音雑誌	テープ雑誌	貸出件数	36	30	28	22	14
			借用件数	0	0	0	0	0
			計	36	30	28	22	14
		デイジー雑誌	貸出件数	683	643	625	603	556
			借用件数	448	383	418	372	313
			計	1,131	1,026	1,043	975	869
点字資料	点字図書	貸出件数	6	1	57	71	76	
		借用件数	8	6	6	6	5	
		計	14	7	63	77	81	
行政協力員	対面朗読	実施時間	516	480	493	367	69	
		実施回数	296	264	268	199	43	
ボランティア・職員	資料宅配	実施回数	94	92	68	59	56	

② 国立国会図書館視覚障害者等用データベース利用状況

国立国会図書館の視覚障害者等用データ収集事業に対し、多摩市が作製したデイジーや点字資料のデータを提供しています。提供したデータは国立国会図書館やサピエ図書館の登録利用者にダウンロードやストリーミングで利用されています。データの提供はデイジー資料を平成26年9月、点字資料を平成28年2月より開始しました。

		平成29年度	平成30年度	令和元年度	令和2年度
デイジー図書	提供数（タイトル）	134	138	146	151
	利用数 （ダウンロード・ストリーミング件数）	2,249	1,752	1,798	1,786
デイジー雑誌	提供数（タイトル）	44	56	67	79
	利用数 （ダウンロード・ストリーミング件数）	482	497	790	742
点字図書	提供数（タイトル）	47	47	47	47
	利用数 （ダウンロード・ストリーミング件数）	1,175	1,185	1,953	2,409

8 展示・行事・広報

図書館や図書に親しんでもらうことなどを目的として、各コーナーの設置や本の展示、各種の事業を開催しています。

(1) 主な企画展示

ティーンズコーナーやシニアコーナー、また本館の資格・スキルアップコーナーなどを設けているほか、各館でテーマに沿って一定期間図書の展示をしています。

① へなそうるのへや

本館の児童書研究室内に児童文学作家渡辺茂男氏、渡辺鉄太氏の著書等を紹介するコーナーとして、平成 26 年 4 月 23 日「子ども読書の日」に開設しました。

渡辺茂男氏は、多摩市のご自宅でたくさんのお話を書き、欧米児童書の翻訳をされました。また鉄太氏が、オーストラリアで主宰しているメルボルンこども文庫と多摩市をつなぐ部屋でもあります。「へなそうるのへや」は渡辺茂男氏の著書『もりのへなそうる』から命名しました。

令和 2 年度は、このコーナーで 2 回の企画展示をおこないました。

1) 児童書と翻訳 ～世界の本を伝える仕事～

(令和 2 年 7 月 31 日 (金) ～11 月 2 日 (月))

平成 26 年に行った企画展示を再構成し、渡辺茂男氏の翻訳家としての一面とともに、「児童書」と「翻訳」の歩みについて紹介しました。パネル展示を小冊子にしたものやブックリストを配布しました。

2) 渡辺茂男の世界 ～心に緑の種をまく～

(令和 3 年 3 月 5 日 (金) ～5 月 31 日 (月))

渡辺茂男さんが翻訳家、作家として歩んだ人生を紹介するパネルとともに著書、翻訳書を展示しました。「くまたくんシリーズ」など、外国語に訳されている著書も展示し、ブックリストを配布しました。

② 各課連携企画展示

地域の課題解決に役立つ情報を提供するために、市役所各課や市内関係機関との事業と連携した企画展示を行いました。テーマは、各課に照会し回答があったものを取り上げ、図書館各館で分担し、実施しました。各テーマで本を集め展示・貸出するとともに、各課や関係機関から提供を受けた関連する事業等の案内や啓発のためのチラシを配布しました。

令和 2 年度は 16 課、2 機関と連携し、32 テーマの展示を計画しましたが、1 テーマが新型コロナウイルス感染症拡大防止のため講座が中止になったため、31 テーマの展示 (1 テーマは公開) を行いました。

令和2年度 各課の事業と連携した図書館での企画展示一覧表

課名	テーマ	企画展示 実施館	展示期間・時期	備考
経済観光課	あなただけの働き方、探してみませんか（創業支援）	永山	8月	創業支援の事業に合わせて永山で企画展示を実施
高齢支援課	あなたの力で地域を元気に！～介護予防！地域の担い手を募集します～	永山・関戸 コロナ対応のため中止	4～5月	関連図書のリストをホームページ上で公開
	いつまでも元気で長生き「いつまでも 元気で長生き」	聖ヶ丘	7～10月	企画展示として実施 フレイル予防、介護予防事業に関するチラシを配布
	認知症を知る月間	関戸	9月	認知症を知る月間に合わせた企画 認知症本人とその家族の思いを広く市民に知らせる
障害福祉課	発達障害	永山・本館 コロナ対応のため中止	9～10月	障害福祉課の事業に合わせて展示を行う予定だったが、コロナ対応のため障害福祉課の事業が中止となり、展示も中止となった
	障害理解・差別解消	永山 東寺方 唐木田	11～12月	障がい者週間に合わせて企画展示を実施 関連するパンフレットなどを配布
平和人権課	男女平等・男女共同参画	関戸	6月	男女共同参画週間に合わせた企画
	平和	永山公民館 ギャラリー	7月	「多摩市平和展」への本の貸出、展示会場で出展した図書のリストを配布
		関戸公民館 ギャラリー 多摩市役所 ロビー	3月	「東京大空襲展」への本の貸出、展示会場で出展した図書のリストを配布

課名	テーマ	企画展示 実施館	展示期間・時期	備考
平和・人権課	アイヌの人々の人権	関戸公民館 ギャラリー	9～10月	関戸公民館ギャラリーで 実施されたパネル展への 本の貸出
	犯罪被害者等支援	関戸	11月	犯罪被害者週間にあわせ た企画
	人権週間	関戸 豊ヶ丘 聖ヶ丘 唐木田	12月	人権週間に合わせて各 館でミニ展示を実施
健康推進課	乳がん・子宮頸がん	関戸 永山 東寺方 豊ヶ丘 聖ヶ丘 唐木田	9～10月	ピンクリボン月間に合わせ た企画 健康推進課より提供を受 けた資料を配布
健康推進課	食育	東寺方 豊ヶ丘 聖ヶ丘 唐木田	6月	食育月間に合わせた企 画で健康推進課・保険年 金課と合同で実施 両課より提供を受けたパ ンフレットを配布
保険年金課	生活習慣病			
文化・市民協働 課	富士見町との都市交流	本館 永山	6～8月	オッコー祭のチラシを配布
	文化を通した”まち”づく り	永山	7～8月	企画展示として実施
児童青少年課	ひきこもり等の若者支援	本館 永山 東寺方 唐木田	8～9月	講演会にあわせた企画 児童青少年課・福祉総 務課と合同で実施 両課より提供を受けた資 料を配布
福祉総務課	ひきこもり			
児童青少年課	子どもの貧困について	本館 永山 豊ヶ丘 東寺方 唐木田	1～2月	「地域共生社会」をテーマ に各館でミニ展示を実施 両課より提供を受けたパ ンフレット・チラシを配布
福祉総務課	地域共生社会は、私た ちがつくる社会			
福祉総務課	こころの健康	本館 唐木田	7～8月・3月	自殺予防週間(9月)、自 殺対策強化月間(3月) に合わせた企画

課名	テーマ	企画展示 実施館	展示期間・時期	備考
防災安全課	多摩市消防団の紹介	東寺方	7～8月	関連図書の展示、消防団員募集チラシを配布、借用したはっぴやラッパを展示
環境政策課	生物多様性	全7館	7～9月	各館の児童を対象に実施、環境政策課から提供を受けた資料を配布
	気候変動・地球温暖化対策	本館	12～1月	企画展示として実施 連携課より提供を受けたパネルを展示
スポーツ振興課	多摩市スポーツ推進委員及びニュースポーツの紹介	豊ヶ丘	8～9月	企画展示として実施
子育て総合センター	児童虐待防止啓発展示	本館 東寺方 豊ヶ丘 唐木田 各児童館 多摩保育園 子ども家庭支援センター たまっこ子育てひろば	11月	企画展示として実施。連携課から提供を受けた資料配布、ブックリストを配布
企画課	市制施行 50 周年	永山	10～11月	企画課より提供を受けた資料を配布
課税課	税を考える週間	本館 永山 関戸	11月	税を考える週間に合わせてティーンズの企画展示として実施
健幸まちづくり推進室	働き方改革・ワークライフバランス	関戸	1～2月	企画展示として実施
多摩市文化振興財団	人と植物の関係を紹介する展示(茅場と桜)	本館	10～12月	企画展示として実施
	多摩ニュータウン初期入居 50 周年	永山	2～4月	企画展示として実施
多摩警察署	防災について	本館	9月	多摩警察署から防災についての展示の依頼で本館で企画展示として実施

③ **都内公立図書館共通テーマ展示「東京でおもてなし」**

東京 2020 大会に向け、都内公立図書館で共通テーマ「東京でおもてなし」での資料展示を実施しました。多摩市立図書館では「ニュースポーツ」を共通テーマ展示として実施しました。

④ **各館の展示一覧**

多摩市の図書館では、各館がそれぞれ季節やテーマにそって本を展示しています。展示してある本はお借りいただけます。一覧は P.60・61 をご覧ください。

⑤ **東寺方図書館 作家紹介展示「今月の作家さん」**

定期的に 2 人の作家と作品を紹介する常設展示を小説の近くの場所に設けました。作家を志したエピソードや意外な経歴など、様々な情報を知ることによって、より深く作品をお楽しみいただけます。展示してある本は貸出可能です。

⑥ **本館 プレママ・プレパパ企画展示「はじめまして！あかちゃん」**

(令和 3 年 3 月 5 日 (金) ~ 4 月 30 日 (金))

これまでおはなし会として行っていたイベントを企画展示として実施しました。プレママ・プレパパだけでなく、はじめてあかちゃんを迎えるおじいちゃん・おばあちゃんにも参考になるような実用書を中心にした展示とおすすめの資料を掲載したブックリストを配布しました。

⑦ **本館 ティーンズ向け展示「図書館員が選ぶ！おすすめの本」**

(令和 2 年 7 月 29 日 (水) ~ 9 月 30 日 (水))

夏休みの期間にあわせ、休館中に職員が作成した本の紹介 POP を活用した展示を行いました。

⑧ **本館 ティーンズ向け展示「NDC 擬人化キャラクター紹介」**

(令和 2 年 12 月 1 日 (火) ~ 令和 3 年 1 月 31 日 (日))

図書館で使われている NDC (日本十進分類法) にのっとった分類番号を擬人化 (人間に見立てて表現する) という手法を使い、誕生したキャラクターの紹介をする展示を行いました。キャラクターの紹介冊子を作成し、配布も行いました。

令和 3 年度に市内各図書館 (行政資料室を除く) で巡回展示を行います。



令和2年度多摩市の図書館

【各館の展示一覧】

館	展示	内容	4月	5月	6月	7月
本館	一般企画展示	各課との連携企画展示や季節、時事・話題になっているテーマで展示	歴史の中の女性たち	/	ごはんのひみつ	家夏を楽しもう
	ミニ企画展示		君のはなしをきかせて		ジェンダーを考える	空を見つめてみよう
	地域資料	近隣施設の催し物や地域の話題に関連するテーマを設定し、地域資料を中心に展示	里山	/	富士見町との都市交流	
	ティーンズ展示	数か月ごとにテーマを設定	ショートストーリー	/	部活動小説～キミも部活に入らない？～	見つけよう！いろいろな夏
	こども図書室	子ども向けの季節やテーマの本を展示	花いっぱい春いっぱい	/	おとうさん	チャレンジ！
東寺方	一般	季節や時事・話題になっていることなどをテーマにして本を展示	掘り出し物を集めました	もっと掘り出し物を集めました	生活習慣病をおいしく予防！	昆虫
	児童	おはなし会のテーマや季節や時事に関連した絵本、紙芝居、知識の本、よみものを展示	おさんぼ	おさんぽいこうよ	ぴっちゃんぼん！	おばけようかいゆうれい
	ミニ企画展示	各課との連携企画展示や時事・話題になっていることなどをテーマにして本を展示	/	/	/	/
豊ヶ丘	一般	季節や時事・話題になっていることなどをテーマにして本を展示	防災	/	生活習慣病・食育	夏をのりきろう
	児童	おはなし会のテーマにそって子どもの本を展示	なかよし	/	がっこう	ぼうけん
関戸	一般	季節や話題になっていることなどをテーマにして本を展示	楽しい 科学	続・楽しい科学	男女平等・共同参画	山を歩こう
	ティーンズコーナー	2か月ごとにテーマを設定				スタート
	児童	おはなし会のテーマや季節や時事に関連した子どもの本を展示	またまたあな	はな	なかま	あたらしい
聖ヶ丘	一般	季節や時事・話題になっていることなどをテーマにして本を展示	温故知新	免疫力UP		
	ティーンズコーナー	不定期にテーマを設定	さあ 始めよう！			座右の銘-Favorit motto-を見つけよう
	児童	おはなし会のテーマにそって子どもの本を展示	ともだち	おいしくたべよう		生きもの
永山	一般	季節や時事・話題になっていることなどをテーマにして本を展示	古代浪漫～日本書紀1300～	/	新しい趣味を見つけよう	
	ミニ企画展示	他課からの依頼にそったテーマで展示	介護予防	/	富士見町との都市交流	文化を通じた”まち”づくり
	ティーンズコーナー	不定期にテーマを設定	/	/	/	短編小説
	児童	おはなし会のテーマにそって子どもの本を展示	はる	そら		いきものパンザイ！～生物多様性 色々な環境・色々な生き物～
埋もれている分類本を展示し、資料の利用促進を図る。季節、授業、日常のできごとを中心に設定する。			おはな	えいごとなかよし	のりもの	
唐木田	一般	季節、時事、多摩にまつわる本を中心に企画	大人の品格		おもてなしの心	魅力いっぱい・アジア
	児童	季節や話題になっていることなどをテーマにして本を展示	しろう！！みぢかないきもの		げんきにすごそう！	トラブルかいつ☆おたすげせんたい
	ティーンズ	常設の展示コーナーのほか、1か月ごとにテーマを設定したコーナーがある	常設展示			
			憧れのスクールライフ	和風ファンタジー	どのスキルを選択しますか？	見たい！行きたい！海！山！宇宙！？

8月	9月	10月	11月	12月	1月	2月	3月
不思議発見!	科学の本はおもしろい	ザ・社長	みんなかけがえない大切なひと 三島由紀夫～没後50年記念～	スタートアップ!		新生活への準備	東日本大震災あれから10年
グリーンを飾ろう! 楽しもう!	防災	芸術入門		未来のために、いま選ぼう		語呂あわせの日	こころの健康
富士見町との都市交流	東京の地理・地形	多摩市の文化財	【パルテノン多摩】 多摩のカヤ場の博物誌	城跡めぐり		「多摩市デジタルアーカイブ」関連資料	
こころの健康	読書、はじめました。		税を考える習慣	ノーベル賞特集		時空を超えて旅しよう!!	ショート・ショート
いきものバンザイ! ～生物多様性 色々な環境・色々な生き物～	お月さま	もし〇〇だったら...	写真絵本	ぬくぬく	そっとそっと	ふたりっぺいね	はる みつけた!
地域防災の要・消防団!	いつまでも 元気で長生き!	「作る」を楽しむ	縁起がいいねえ	スッキリ断捨離ライフ	おもしろいことをみつけよう	カラダを動かす	鳥
いきものバンザイ! ～生物多様性 色々な環境・色々な生き物～	つきよ	もぐもぐおいしいね	あき	くま	うし	パッドボーイ・パッドガール	はじめて
		乳がん・子宮頸がん	みんな かけがえない大切なひと			地域社会の実現に向けて	
やま	知っていますか? ニュースポーツ	乳がん・子宮頸がん	手づくり	人権について考える	文豪の作品 読んでみませんか?	地域社会の実現に向けて	季節を愛でる
いきものバンザイ! ～生物多様性 色々な環境・色々な生き物～	びっくり!	のりもの	おいしい	ふゆ	ぼかぼか	どうぶつ	ともだち
旅する本	認知症になっても、安心して暮らせる多摩市を目指して	乳がん・子宮頸がん (10月はピンクリボン月間)	～心に寄り添う～ ～犯罪被害者等支援	人権について考える-12月4日～12月10日の「人権週間」に-	「マンガ」が挿入されている本	働き方改革・ワークライフバランス	おうち時間をたのしむ
クラブ活動		ちゃんと考えたい「お金」のこと —11月11日～17日の「税を考える週間」に		伝える		アオハル (新社会人の中学生だった時) ぼくのわたしの、イチオシ! 本	
いきものバンザイ!	宇宙	ふしぎな力	くだもの	けいと	たべるのだいすき	ほかほか ぼかぼか	としょかん
いつまでも元気で長生き			なつかしきおもひで			時短のヒント	
座右の銘-Favorit motto-を見つけてよう		新書をよもう!			現代語訳付の本、あれこれ		
生きもの	ともだち	どうぶつがでてくるおはなし		たのしいな	はるよこい		
あなただけの働き方、探してみませんか?	今残すべきもの、残しておきたいもの	50歳になる多摩市の未来を考える	障がい者の理解と差別解消に向けて	いろいろな文学賞 受賞作品と候補作品	歴史あり。	多摩ニュータウン入居50周年 団地の暮らし	
図書館員のzaitakuワーク わたしのオススメ本	「ひきこもり」を考える若者支援	乳がん・子宮頸がん	税を考える～くらしを支える税～			子どもの貧困 こころの健康	
読む部活	不思議な世界を冒険しよう			謎解きミステリー			
いきものバンザイ! ～生物多様性 色々な環境・色々な生き物～	あき	ぬののえほん		おはな	おでかけ		
自由研究	むし	はっぱ	どうぶつ	クリスマス	ゆき	おかし	おともだち
平和な世界を願って	てづくり生活	ようこそ古典の世界へ	わたしたち家族です	この世界に生きる物たち	おうちでセルフケア	新書の世界	映像化された本・映像化してほしい本
なつがきた!!	このえほん、してる?	ふしぎなどびらをあけてみよう	かつこいいい! かわいい! すごい!	うちゅうだいぼうけん	はつわらい	むかしばなし	しろう!! みぢかないきもの
「ティーンズによるティーンズのためのオススメ本」							
ティーンズに読んでほしい本 v s 通学のお供の短編	かわいいはまもりたい! のはじまり～動物愛護週間～	Life with Music	美しいもの つくってみませんか?	Healing Music	和モノ いいね	キミにこの謎が解けるかな?～怪盗Kからの挑戦状～	GAME Another World

(2) 館内行事 講座・講習会

※子ども関連の行事・講座は P.44 「6 子どもへのサービス」をご覧ください

① 点訳・音訳研修会

録音図書や点字図書の作製や対面朗読に関わる音訳者、点訳者の育成講習会や音訳技術の向上を目的とする研修会を開催しています。

「多摩市立図書館障がい者サービス音訳者等研修会 全2回」

テーマ「図表処理等の処理技術について」

講師…榎山 多門氏

武蔵野市立図書館朗読奉仕の会に所属しており、日本点字図書館等各地の図書館の研修や東京都音訳奉仕員指導者養成講習会で講師を務める。

実施日…令和2年11月4日（水）午後1時30分～4時30分

令和2年11月11日（水）午後1時30分～4時30分

会場…消費生活センター講座室(ベルブ永山3階)

参加者…1回目11人/2回目12人

② 「本の福袋」

お正月に、「福袋」の楽しさと図書館資料の幅広さを体験してもらい、いつもは手に取らない新しい本と出会う機会を作ることを目的として、全館（行政資料室を除く）で実施しました。

「福袋」は様々なテーマ毎に2～3冊程度を「一般向け」「児童向け」「ティーンズ向け」など対象別に用意し、1月4日（月）～1月6日（水）に開催しました。（唐木田図書館のみ月曜休館日のため1月5日（火）～1月7日（木）に開催）

図書館	貸出 セット数	冊数
本館	71	197
東寺方	19	47
豊ヶ丘	15	31
関戸	29	74
聖ヶ丘	20	51
永山	41	71
唐木田	11	22
全館合計	206	493

③ ビブリオバトル

ビブリオバトルは、自分がおすすめしたい本を持ち寄って、その本の魅力を紹介するコミュニケーションゲームです。令和2年度は、新型コロナウイルス感染症のため、バトルの実施は見送りましたが、感染防止対策を図りつつ読書活動に関心を高めるイベントとして、ビブリオバトル紹介する展示を子ども読書まつり《ほんともフェスタ》で実施しました。また展示だけでなく大妻女子大学 OLIVE（サークル）の協力を得て、ビブリオバトルを紹介する冊子を作成し、配布した。《ほんともフェスタ》の会場（グリナード永山、本館）で行いました。

実施日 令和3年2月27日(土)～3月31日(水)
 会場 グリナード永山(どんぐり広場)、多摩市立図書館(本館)

④ 「多摩市を知ろう！学ぼう！使ってみよう！デジタルアーカイブ」

「多摩市デジタルアーカイブ」について、掲載される資料の紹介、及び多摩地域の歴史研究、調べ学習に役立つ活用の仕方について周知するため、以下の内容で講座を企画しましたが、新型コロナウイルス感染症拡大防止のため、中止となりました。

- ・『調布玉川惣画図』誕生の背景や描かれた当時の多摩川流域のようすを探る。
- ・市内埋蔵文化財発掘調査で出土された縄文土器の特徴を知る。
- ・デジタルアーカイブを使ってできること、多摩市史の検索など、操作、活用方法

○講師：多摩市文化振興財団 学芸員 橋場万里子氏
 教育部教育振興課文化財係長・学芸員 山崎和巳氏

後日撮影した内容を YouTube 多摩市公式チャンネルで『調布玉川惣画図について』、『縄文土器について』として配信しました。

⑤ 関戸図書館活動室、本館講座室・活動室の利用

読書に関連した団体は、学習場所として関戸図書館活動室、多摩市立図書館(本館)講座室を利用できます(平成20年3月から)。

図書館支援の活動をしている団体は、本館活動室も利用できます。

関戸図書館活動室の利用

	平成28年度	平成29年度	平成30年度	令和元年度	令和2年度
回数	120回	106回	107回	88回	23回
利用団体数	12団体	13団体	11団体	10団体	5団体
利用人数	1,432人	1,274人	1,261人	1,014人	135人

多摩市立図書館(本館)講座室・活動室の利用

		平成28年度	平成29年度	平成30年度	令和元年度	令和2年度
講座室	回数	59回	56回	59回	47回	28回
	利用団体数	4団体	3団体	4団体	2団体	3団体
	利用人数	826人	751人	836人	466人	185人
活動室	回数	146回	141回	137回	119回	21回
	利用団体数	7団体	8団体	9団体	9団体	5団体
	利用人数	551人	518人	525人	474人	81人

※令和2年度の利用は10月～3月

(3) 広報

① 図書館報「やまばと通信」

図書館のサービスの紹介、本の紹介、主催事業のお知らせなどを掲載しています。
また、「声のやまばと通信」（録音資料）を作製し、障がい者サービス利用者に郵送・配布しています。

令和2年度の発行：6回（5月、7月、9月、11月、1月、3月）

② 図書館ホームページ

平成18年3月から開設している図書館の公式ホームページです。

平成30年7月のシステム更新の際に大きくリニューアルしました。

令和2年度は、図書館ホームページより閲覧することが可能な、多摩市の所蔵する地域資料・貴重資料などをデジタル化してインターネットで公開する「多摩市デジタルアーカイブ」と「電子図書館サービス」を開始しました。

蔵書の検索・予約、貸出・予約状況の照会、図書の新着案内、利用案内、行事のお知らせ、障がい者サービス、こどものページ等を掲載しています。

- ・ ホームページアドレス <http://www.library.tama.tokyo.jp/>
- ・ 携帯電話向けサイト <http://www.library.tama.tokyo.jp/i/>

9 市民と図書館 —図書館活動を支える人たち—

様々なボランティアのご協力で、より豊かな図書館サービスを提供できています。

(1) おはなし会

(各館内で五十音順) (令和3年3月31日現在)

団体名等	活動日	活動時間	活動場所
おはなしシュッポッポ	第2日曜日	午後3時～3時15分	本館
おはなしのいす	第3日曜日	午前11時～11時15分	
コアラ文庫	第4金曜日	午前11時～11時15分	
おはなしのいす	12月26日	午前11時～	東寺方図書館
パネルシアターサークル きらきら	11月21日	午前11時～	
あかちゃんおはなし会 ボランティア	第2水曜日	午前10時30分～	豊ヶ丘図書館
おはなしチャチャチャ	年4回	午前11時～	
個人ボランティア (2名)	第4水曜日	午前10時～	
あかちゃんおはなし会 ボランティア	第3火曜日	午前10時～12時 (0～2歳児)	関戸図書館
The Witches	第2土曜日	午前11時～(6.12月)	
多摩おはなしの会	第2土曜日	午後3時00分～	
	第4水曜日	午後3時30分～	
あかちゃんおはなし会 ボランティア	第4火曜日	午前10時30分～	聖ヶ丘図書館
つくしんぼ文庫	第1・2・4 水曜日	午後3時00分～	
あかちゃんとあそぼ! ボランティア	第2月曜日	午前11時～	永山図書館
おはなしぼんぽこ	第2土曜日	① 午前11時～ ② 午後3時～	
なかよし文庫	第4水曜日	午前10時30分～	
ひなの会	第1土曜日	午後3時～	
The Witches	第2・4土曜日 第3水曜日 (不定期)	午前11時～	
延寿ホーム朗読クラブ	第2・4火曜日	午前10時～11時30分	桜ヶ丘延寿ホーム

(2) 障がい者サービス

(令和3年3月31日現在)

- ① 宅配サービス 宅配ボランティア登録者数 3人
- ② 音訳図書、音訳雑誌の作製、対面朗読サービス 行政協力員登録者数 24人
- ③ 点字図書の作製
 - ア 多摩市点字サークル「トータス」
 - イ パソコン点訳サークル「こがめ」
 - ウ 楽譜点訳グループ「カンタービレ」
- ④ その他
 - ア 多摩市音訳グループ「繭」
 - イ NPO 法人「DAISY TOKYO」

(3) 地域資料の寄贈

多摩市在住の方や多摩市にゆかりのある方の著作物で、特にご寄贈いただいた本については「たま市民文庫」コーナーを設けて閲覧、貸出を行っています。

(4) 大学等との連携

- ・大学の図書館司書課程の一環として実習生を中央大学から1名受け入れました。
令和2年8月17日(月)～8月28日(金)
- ・ビブリオバトルの紹介展示 大妻女子大学図書館サークル OLIVE と共催
令和3年2月27日(日)～3月30日(水)

(5) おはなし会協力団体のおすすめ本の展示

本館のおはなし会で活動されている各団体に依頼し、おすすめ本と団体の活動内容を紹介するパネルの展示をしました。

- ・ コアラ文庫 令和2年9月1日(火)～9月30日(水)
- ・ おはなしのいす 令和2年11月2日(月)～11月30日(月)
- ・ おはなしシュッポッポ 令和3年2月1日(月)～2月28日(日)

(6) その他

読み終わった本や本を入れる手提げ袋など、たくさんの寄贈をいただいています。手提げ袋は「本の福袋」で活用させていただきました。

これからも、やりがいを持って図書館を支援してくださる方と、そのおかげで図書館をより豊かに使える方の輪を広げるよう努めます。