

資料

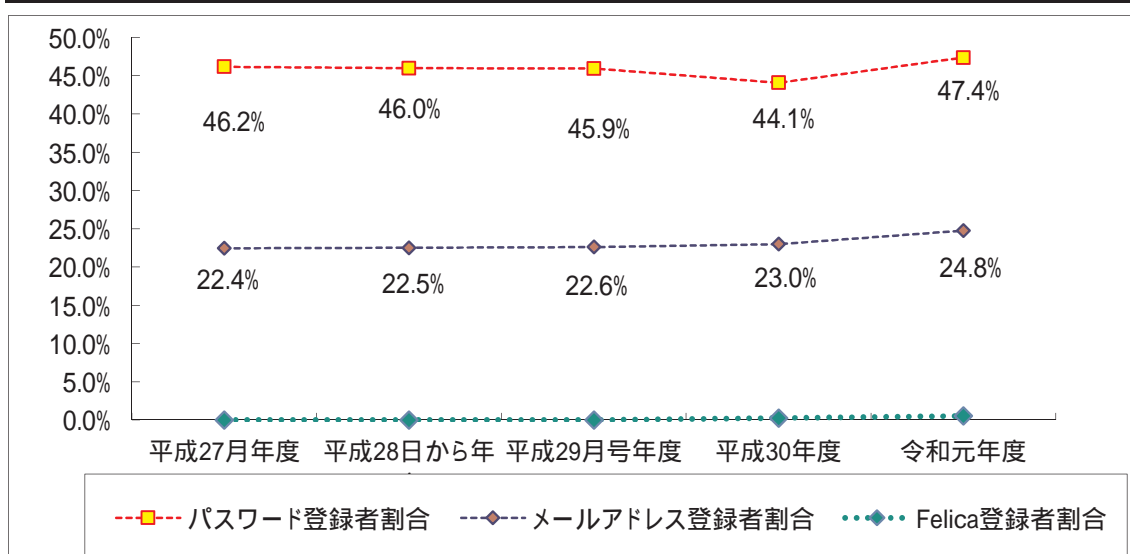
1 統計資料

(1) パスワード・メールアドレス・Felica登録者の推移

パスワードは、インターネットや館内の利用者用端末で、自分の利用状況や予約状況を確認するために必要なものです。また、メールアドレスは、予約本の確保連絡に利用しています。

(単位：人 %)

		平成27年度	平成28年度	平成29年度	平成30年度	令和元年度
実数	利用登録者 (a)	82,301	87,642	92,660	97,284	86,959
	パスワード (b)	37,987	40,288	42,570	42,870	41,190
	メールアドレス(c)	18,471	19,730	20,950	22,365	21,528
	Felica(d)				248	459
割合	パスワード(b/a)	46.2%	46.0%	45.9%	44.1%	47.4%
	メールアドレス(c/a)	22.4%	22.5%	22.6%	23.0%	24.8%
	Felica(d/a)				0.3%	0.5%



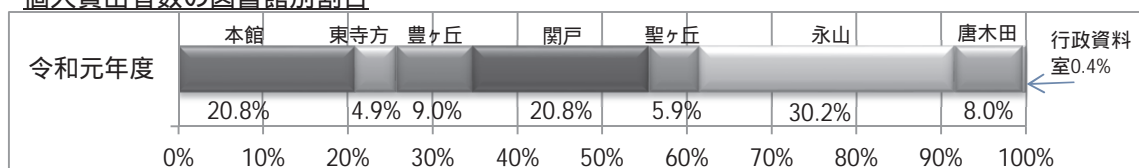
(2) 図書館別利用状況の推移

図書館別個人貸出者数の推移

(単位：人)

	平成27年度	平成28年度	平成29年度	平成30年度	令和元年度
本館	142,004	144,106	141,811	139,704	128,777
東寺方図書館	33,632	32,301	34,978	33,641	30,370
豊ヶ丘図書館	61,916	60,881	58,546	59,758	55,635
関戸図書館	142,635	139,010	136,903	137,185	128,434
聖ヶ丘図書館	39,674	39,425	39,602	38,476	36,456
永山図書館	203,591	202,339	199,651	195,039	186,318
唐木田図書館	49,677	49,721	50,868	50,048	49,381
行政資料室	2,594	2,600	2,379	2,410	2,474
合計	675,723	670,383	664,738	656,261	617,845

個人貸出者数の図書館別割合

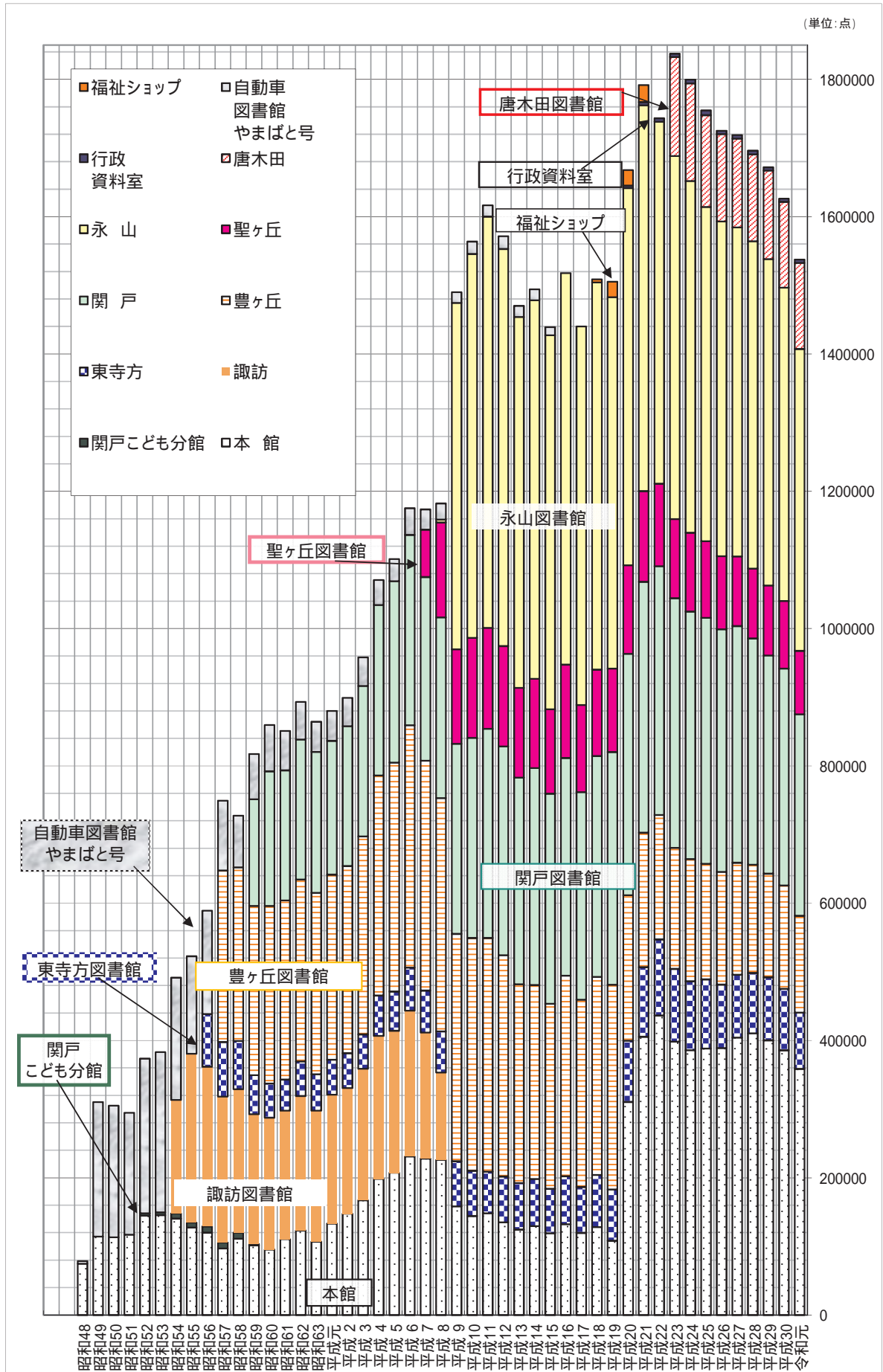


(3) 図書館別個人貸出点数の推移

(単位：点)

年度	本館	関戸こども分館	諏訪	東寺方	豊ヶ丘	関戸	聖ヶ丘	永山	唐木田	行政資料室	自動車図書館 やまばと号	福祉ショップ	合計
昭和48	74,750										3,706		78,456
昭和49	114,342										195,839		310,181
昭和50	113,132										191,831		304,963
昭和51	117,004										177,631		294,635
昭和52	144,717	3,456									225,232		373,405
昭和53	145,442	4,265									233,178		382,885
昭和54	140,482	7,392	165,360								178,113		491,347
昭和55	127,321	7,369	245,785								142,098		522,573
昭和56	119,960	9,055	232,703	76,851							150,327		588,896
昭和57	96,905	8,757	212,585	79,486	249,846						101,658		749,237
昭和58	111,085	8,890	208,872	70,338	252,900						75,368		727,453
昭和59	101,427	1,914	189,194	56,941	246,562	155,248					65,967		817,253
昭和60	95,336		192,050	49,822	258,643	196,167					67,445		859,463
昭和61	110,405		187,289	45,213	260,993	189,500					57,491		850,891
昭和62	123,112		195,947	50,313	264,957	203,965					54,710		893,004
昭和63	106,845		190,741	53,188	264,224	205,353					43,771		864,122
平成元	133,142		187,815	50,901	269,723	194,782					43,591		879,954
平成 2	147,444		183,139	50,814	272,650	203,607					41,384		899,038
平成 3	167,079		191,535	50,241	288,220	219,170					41,773		958,018
平成 4	198,075		208,473	58,785	320,527	248,423					36,358		1,070,641
平成 5	207,132		206,883	57,290	333,415	264,292					32,097		1,101,109
平成 6	230,867		212,368	62,882	353,058	277,167					38,867		1,175,209
平成 7	227,826		183,693	61,165	334,756	267,559	69,060				29,470		1,173,529
平成 8	225,904		127,384	59,843	339,982	263,101	138,188	4,267			23,498		1,182,167
平成 9	158,170			65,850	331,188	276,928	137,563	504,724			15,487		1,489,910
平成10	144,202			65,983	339,051	291,465	145,753	559,117			17,998		1,563,569
平成11	148,245			60,674	340,371	304,582	147,016	599,136			16,430		1,616,454
平成12	135,113			66,653	322,324	304,237	146,158	578,438			18,588		1,571,511
平成13	124,418			67,746	289,663	301,114	130,632	540,219			16,219		1,470,011
平成14	129,587			68,480	282,531	316,123	130,039	551,304			16,026		1,494,090
平成15	119,196			64,673	269,492	306,030	122,873	544,812			11,968		1,439,044
平成16	132,241			69,883	292,161	317,159	135,991	570,347					1,517,782
平成17	119,613			66,918	272,873	302,286	126,958	551,321					1,439,969
平成18	128,192			75,815	288,475	321,701	125,872	564,165				4,319	1,508,539
平成19	108,182			74,691	298,342	338,874	121,508	540,955		0		22,707	1,505,259
平成20	310,326			89,231	211,914	351,715	129,038	549,462		3,606		22,499	1,667,791
平成21	405,413			101,222	195,963	365,464	132,182	561,963		4,610		24,888	1,791,705
平成22	436,195			111,017	181,110	362,459	120,166	527,309		5,045			1,743,301
平成23	398,301			105,904	176,247	363,666	115,415	528,798	144,284	4,652			1,837,267
平成24	385,830			100,296	178,101	360,514	114,816	512,246	142,192	5,708			1,799,703
平成25	388,279			100,611	168,486	358,107	111,715	486,783	133,740	6,951			1,754,672
平成26	388,930			92,342	164,180	353,393	106,611	487,572	127,218	4,907			1,725,153
平成27	404,140			91,472	163,241	344,699	101,499	479,101	129,502	5,166			1,718,820
平成28	410,381			87,954	157,656	329,565	101,832	476,857	126,536	5,323			1,696,104
平成29	400,200			91,883	150,809	317,887	101,869	475,434	128,995	4,710			1,671,787
平成30	385,650			89,560	150,644	315,837	98,385	456,446	124,952	4,638			1,626,112
令和元	358,508			82,043	140,963	293,490	92,489	439,716	125,305	4,991			1,537,505

図書館個人貸出点数の推移のグラフ



(4) 個人貸出実績の推移

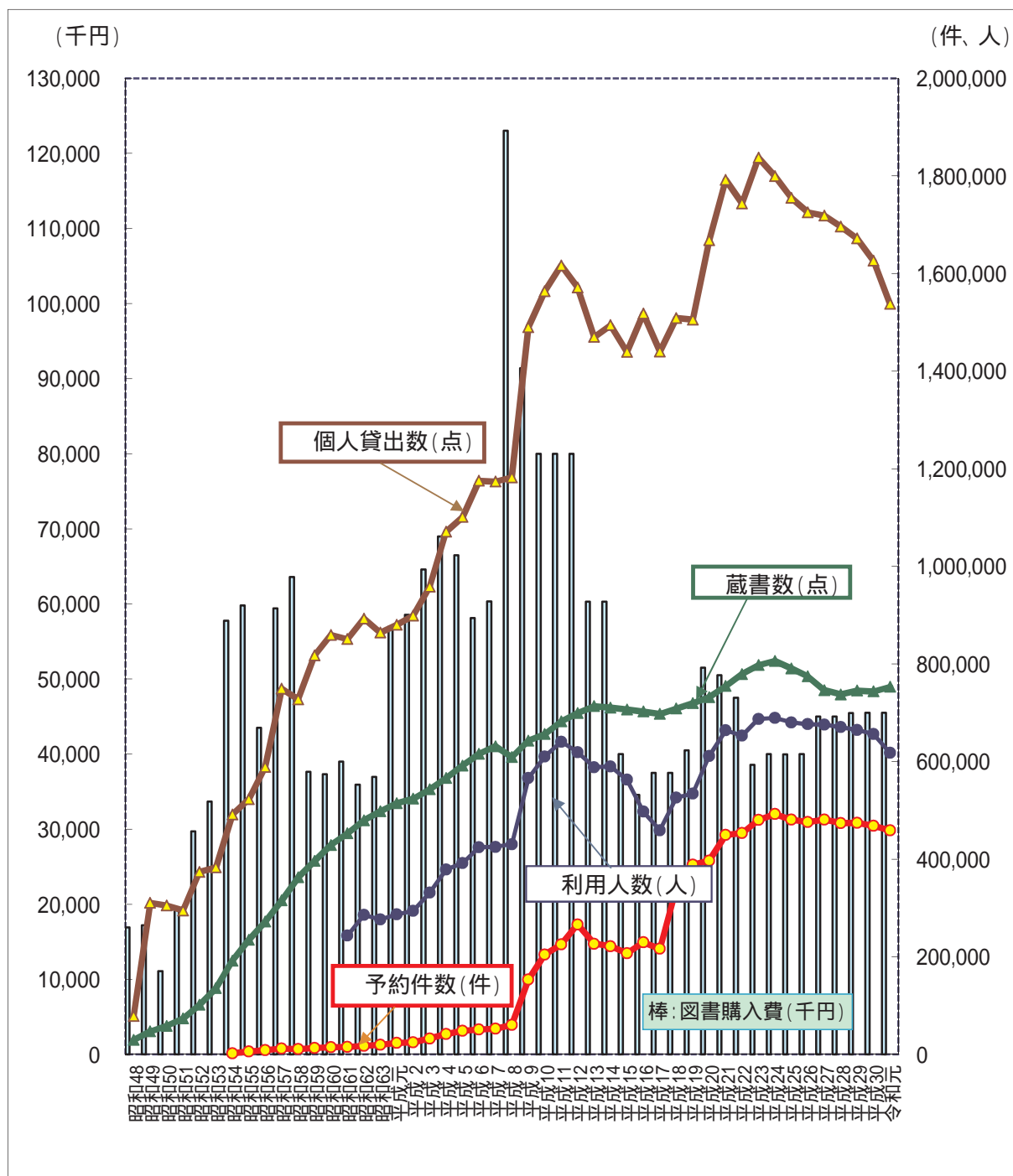
	貸出人数		所蔵資料数		貸出点数		予約件数		比較値		
	人数	前年比	点数	前年比	点数	前年比	件数	前年比	冊/人	回転数	予約率
	A		B		C		D		C/A	C/B	D/C
昭和48年度			29,552		78,456					2.65	
昭和49年度			47,167	59.6%	310,181	295.4%				6.58	
昭和50年度			58,316	23.6%	304,963	-1.7%				5.23	
昭和51年度			73,600	26.2%	294,635	-3.4%				4.00	
昭和52年度			101,441	37.8%	373,405	26.7%				3.68	
昭和53年度			135,490	33.6%	382,885	2.5%				2.83	
昭和54年度			191,834	41.6%	491,347	28.3%	2,214			2.56	0.5%
昭和55年度			234,517	22.2%	522,573	6.4%	5,704	157.6%		2.23	1.1%
昭和56年度			271,723	15.9%	588,896	12.7%	8,324	45.9%		2.17	1.4%
昭和57年度			315,356	16.1%	749,237	27.2%	11,722	40.8%		2.38	1.6%
昭和58年度			362,423	14.9%	727,453	-2.9%	10,662	-9.0%		2.01	1.5%
昭和59年度			396,088	9.3%	817,253	12.3%	13,041	22.3%		2.06	1.6%
昭和60年度			428,899	8.3%	859,463	5.2%	14,383	10.3%		2.00	1.7%
昭和61年度	243,208		452,665	5.5%	850,891	-1.0%	15,102	5.0%	3.50	1.88	1.8%
昭和62年度	285,463	17.4%	479,400	5.9%	893,004	4.9%	17,230	14.1%	3.13	1.86	1.9%
昭和63年度	276,387	-3.2%	497,875	3.9%	864,122	-3.2%	19,489	13.1%	3.13	1.74	2.3%
平成元年度	286,577	3.7%	514,434	3.3%	879,954	1.8%	23,485	20.5%	3.07	1.71	2.7%
平成2年度	293,921	2.6%	523,662	1.8%	899,038	2.2%	24,549	4.5%	3.06	1.72	2.7%
平成3年度	331,428	12.8%	542,926	3.7%	958,018	6.6%	32,397	32.0%	2.89	1.76	3.4%
平成4年度	378,532	14.2%	565,912	4.2%	1,070,641	11.8%	41,527	28.2%	2.83	1.89	3.9%
平成5年度	391,624	3.5%	591,524	4.5%	1,101,109	2.8%	48,259	16.2%	2.81	1.86	4.4%
平成6年度	424,486	8.4%	615,427	4.0%	1,175,209	6.7%	50,700	5.1%	2.77	1.91	4.3%
平成7年度	424,970	0.1%	631,163	2.6%	1,173,529	-0.1%	52,403	3.4%	2.76	1.86	4.5%
平成8年度	430,505	1.3%	608,933	-3.5%	1,182,167	0.7%	60,411	15.3%	2.75	1.94	5.1%
平成9年度	566,024	31.5%	642,636	5.5%	1,489,910	26.0%	153,328	153.8%	2.63	2.32	10.3%
平成10年度	610,312	7.8%	656,030	2.1%	1,563,569	4.9%	204,582	33.4%	2.56	2.38	13.1%
平成11年度	640,555	5.0%	681,933	3.9%	1,616,454	3.4%	225,033	10.0%	2.52	2.37	13.9%
平成12年度	619,127	-3.3%	698,943	2.5%	1,571,511	-2.8%	266,081	18.2%	2.54	2.25	16.9%
平成13年度	588,250	-5.0%	713,402	2.1%	1,470,011	-6.5%	226,568	-14.8%	2.50	2.06	15.4%
平成14年度	590,024	0.3%	710,410	-0.4%	1,494,090	1.6%	221,600	-2.2%	2.53	2.10	14.8%
平成15年度	562,860	-4.6%	706,542	-0.5%	1,439,044	-3.7%	206,817	-6.7%	2.56	2.04	14.4%
平成16年度	497,180	-11.7%	702,544	-0.6%	1,517,782	5.5%	229,749	11.1%	3.05	2.16	15.1%
平成17年度	459,050	-7.7%	697,542	-0.7%	1,439,969	-5.1%	216,552	-5.7%	3.14	2.06	15.0%
平成18年度	525,981	14.6%	708,406	1.6%	1,508,539	4.8%	340,856	57.4%	2.87	2.13	22.6%
平成19年度	534,249	1.6%	719,336	1.5%	1,505,259	-0.2%	388,622	14.0%	2.82	2.09	25.8%
平成20年度	611,118	14.4%	731,869	1.7%	1,667,791	10.8%	396,759	2.1%	2.73	2.28	23.8%
平成21年度	664,005	8.7%	754,574	3.1%	1,791,705	7.4%	449,610	13.3%	2.70	2.37	25.1%
平成22年度	652,917	-1.7%	779,182	3.3%	1,743,301	-2.7%	453,411	0.8%	2.67	2.24	26.0%
平成23年度	687,229	5.3%	797,479	2.3%	1,837,267	5.4%	480,353	5.9%	2.67	2.30	26.1%
平成24年度	689,271	0.3%	806,093	1.1%	1,799,703	-2.0%	492,294	2.5%	2.61	2.23	27.4%
平成25年度	680,114	-1.3%	790,675	-1.9%	1,754,672	-2.5%	480,929	-2.3%	2.58	2.22	27.4%
平成26年度	676,567	-0.5%	774,550	-2.0%	1,725,153	-1.7%	475,704	-1.1%	2.55	2.23	27.6%
平成27年度	675,723	-0.1%	746,090	-3.7%	1,718,820	-0.4%	480,790	1.1%	2.54	2.30	28.0%
平成28年度	670,383	-0.9%	737,267	-4.8%	1,696,104	-1.7%	473,974	-0.4%	2.53	2.30	27.9%
平成29年度	664,738	-1.6%	745,312	-0.1%	1,671,787	-2.7%	474,213	-1.4%	2.51	2.24	28.4%
平成30年度	656,261	-2.1%	756,689	2.6%	1,626,112	-4.1%	468,151	-1.2%	2.48	2.15	28.8%
令和元年度	617,845	-7.1%	753,050	1.0%	1,537,505	-8.0%	458,731	-3.3%	2.49	2.04	29.8%

(5) 個人利用実績及び図書費の推移

前ページの個人利用実績を線グラフで、図書購入費 を棒グラフで示したものです。

次のページに示すように、新館開館、インターネット検索開始など、利用等に影響を与える事柄は多様にあります。

図書館が数年おきに整備されていた初期の頃は、図書費に関わらず利用は伸び続けました。ある程度整備の整った近年は、図書費と利用状況は1～2年ずれた相関関係が見られます。



図書購入費：備品としての図書購入費。P.16「 - 1 (3)資料購入費」の『資料費(備品購入費)』に当たる

利用等に影響を与える主な出来事

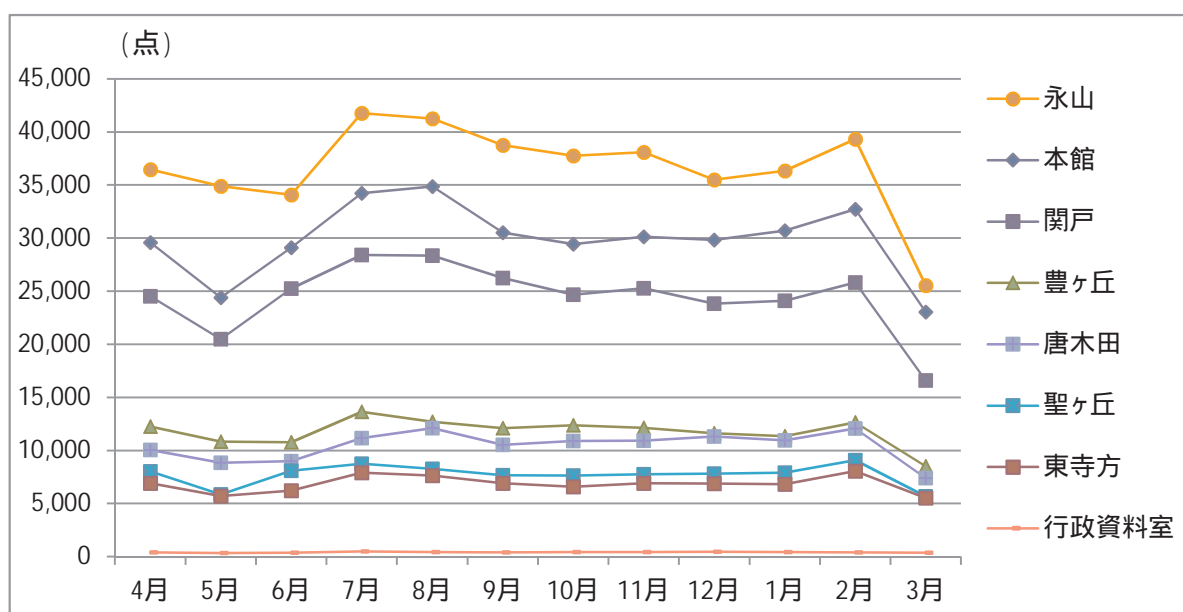
- 昭和48年 8月 多摩市立図書館開館
 - 昭和49年 自動車図書館やまばと号運行開始
 - 昭和54年 10月 諏訪図書館開館
 - 昭和56年 6月 東寺方図書館開館
 - 昭和57年 5月 豊ヶ丘図書館開館
 - 昭和59年 8月 関戸図書館開館
 - 平成 7年 10月 聖ヶ丘図書館開館
 - 平成 9年 館内の利用者端末からの蔵書検索・予約受付開始。4月永山図書館開館
 - 平成14年 4月 日野市、稲城市との図書館相互利用開始
 - 平成18年 インターネット・携帯電話からの蔵書検索・予約受付開始
 - 平成20年 3月 多摩市立図書館本館が旧西落合中学校に移転
4月 京王線沿線七市連携による相互利用サービスを開始
(日野市、稲城市に加えて調布市、府中市、町田市、八王子市追加)
 - 平成23年 4月 唐木田図書館開館
 - 平成30年 7月 第 期コンピュータシステム導入
 - 令和 2年 3月 新型コロナウイルス感染症拡大防止のための臨時休館及び部分開館
- 詳しくはP.73「(5)多摩市立図書館年表」をご覧ください。

(6) 月別利用状況

月別貸出点数（個人利用者のみ）

（単位：点）

月	本館	東寺方	豊ヶ丘	関戸	聖ヶ丘	永山	唐木田	行政資料室	合計
4月	29,575	6,901	12,259	24,509	8,032	36,468	10,062	402	128,208
5月	24,387	5,702	10,837	20,473	5,861	34,883	8,853	338	111,334
6月	29,101	6,221	10,787	25,247	8,076	34,067	9,008	359	122,866
7月	34,217	7,894	13,638	28,412	8,741	41,774	11,153	483	146,312
8月	34,851	7,645	12,691	28,359	8,284	41,247	12,114	444	145,635
9月	30,521	6,903	12,109	26,230	7,658	38,746	10,533	404	133,104
10月	29,443	6,570	12,384	24,664	7,650	37,762	10,885	440	129,798
11月	30,139	6,913	12,131	25,278	7,743	38,075	10,938	443	131,660
12月	29,813	6,869	11,608	23,819	7,809	35,492	11,307	467	127,184
1月	30,696	6,837	11,360	24,091	7,897	36,351	10,959	438	128,629
2月	32,722	8,065	12,649	25,815	9,072	39,312	12,083	413	140,131
3月	23,043	5,523	8,510	16,593	5,666	25,539	7,410	360	92,644
合計	358,508	82,043	140,963	293,490	92,489	439,716	125,305	4,991	1,537,505



月別貸出者数

(単位：人)

月	本館	東寺方	豊ヶ丘	関戸	聖ヶ丘	永山	唐木田	行政資料室	合計
4月	10,486	2,526	4,711	10,517	2,990	15,326	3,828	185	50,569
5月	8,577	2,103	4,162	8,988	2,287	14,441	3,579	157	44,294
6月	10,129	2,323	4,057	10,752	3,079	13,903	3,534	178	47,955
7月	12,374	2,986	5,370	12,550	3,423	18,121	4,490	236	59,550
8月	12,557	2,846	5,051	12,286	3,350	17,648	4,794	227	58,759
9月	11,299	2,599	4,869	11,779	3,163	16,861	4,286	191	55,047
10月	10,934	2,407	4,979	11,080	3,165	16,297	4,346	222	53,430
11月	11,150	2,690	4,916	11,232	3,136	16,455	4,555	225	54,359
12月	10,226	2,554	4,607	10,320	3,024	14,716	4,227	219	49,893
1月	11,437	2,622	4,644	10,889	3,239	15,936	4,358	243	53,368
2月	11,623	2,788	4,940	11,219	3,478	16,463	4,616	220	55,347
3月	7,985	1,926	3,329	6,822	2,122	10,151	2,768	171	35,274
合計	128,777	30,370	55,635	128,434	36,456	186,318	49,381	2,474	617,845

月別予約・リクエスト件数

(単位：件)

月	本館	東寺方	豊ヶ丘	関戸	聖ヶ丘	永山	唐木田	行政資料室	合計
4月	7,453	2,251	3,724	7,604	2,605	11,272	3,591	363	38,863
5月	6,565	1,839	3,201	6,757	2,019	10,447	3,120	379	34,327
6月	7,516	1,890	3,320	7,413	2,643	10,948	3,161	361	37,252
7月	8,019	2,144	3,914	7,870	2,825	11,932	3,698	394	40,796
8月	7,880	2,039	3,717	7,847	2,663	11,787	3,610	375	39,918
9月	7,173	1,864	3,629	7,390	2,592	11,185	3,721	361	37,915
10月	7,354	1,885	3,662	7,780	2,543	11,723	3,783	453	39,183
11月	7,495	2,094	3,536	7,682	2,871	11,276	3,749	401	39,104
12月	7,793	1,999	3,405	7,500	2,731	11,065	3,794	459	38,746
1月	7,418	2,089	3,689	7,499	2,764	10,928	3,747	340	38,474
2月	7,868	2,306	3,611	7,564	2,863	11,310	3,639	355	39,516
3月	7,116	2,066	3,102	6,578	2,267	10,054	3,106	348	34,637
合計	89,650	24,466	42,510	89,484	31,386	133,927	42,719	4,589	458,731

個人利用者の月別・方法別予約・リクエスト件数 (単位：件)

月	(ア)図書館	(イ)館内OPAC	(ウ)WebOPAC	合計
4月	6,278	3,493	29,092	38,863
5月	5,268	2,820	26,239	34,327
6月	6,177	3,083	27,992	37,252
7月	6,881	3,476	30,439	40,796
8月	6,668	3,440	29,810	39,918
9月	6,281	3,287	28,347	37,915
10月	6,449	3,231	29,503	39,183
11月	6,514	3,521	29,069	39,104
12月	6,510	3,295	28,941	38,746
1月	6,321	3,333	28,820	38,474
2月	6,195	3,379	29,942	39,516
3月	5,067	1,657	27,913	34,637
合計	74,609	38,015	346,107	458,731

(ア)図書館
市内各館のカウンターで資料の予約等を受け付けた件数

(イ)館内OPAC
館内の図書館システム端末機で資料の予約等を受け付けた件数

(ウ)WebOPAC
自宅等のパソコンや携帯電話で資料の予約等を受け付けた件数

所蔵資料は「予約」、未所蔵資料は「リクエスト」と呼び分けている

(7) 団体貸出数の推移

従来の団体利用は、図書館の少ない時代に地域の子どもたちに本を提供したり、学校図書館で不足している蔵書を補ったりと、長期間大量の本を貸し出す方式が主流でした。図書館の整備、学校図書館の充実などに伴い、調べ学習や読書会、学校・地域での読み聞かせ活動など、特定のテーマの本を一定期間利用するきめ細やかな利用が増えて来ました。そこで、学校については、平成18年度から学校図書館司書との連絡を密にしてよりきめ細かく調べ学習に対応する方式に切り替えました。

学校の利用については、P.44 「(4) 市立小・中学校への支援、学校連携」もご覧ください。

	市立小中学校		読書会 読み聞かせ		文庫活動団 体 1		幼稚園 保育園		市立施設		民間施設等 2		児童館 学童クラブ		その他 学校 5		合計	
	団体	貸出	団体	貸出	団体	貸出	団体	貸出	団体	貸出	団体	貸出	団体	貸出	団体	貸出	団体	貸出
昭和48年度																	0	0
昭和49年度																	11	2,100
昭和50年度																	17	2,817
昭和51年度																	26	16,708
昭和52年度																	28	15,327
昭和53年度																	42	14,327
昭和54年度	12	16,004	1	135	14	24,598	3	398			4	318	10	9,540			44	50,993
昭和55年度	11	19,867	3	88	10	5,557	3	173	1	186	3	320	9	5,686			40	31,877
昭和56年度	14	17,504	0	0	8	7,706	1	12	1	264	3	393	10	7,651			37	33,530
昭和57年度	15	28,693	1	200	10	7,393	3	400	1	5,322	3	946	13	19,678			46	62,632
昭和58年度	26	31,541	0	0	9	8,575	3	624	2	7,722	2	460	14	19,863			56	68,785
昭和59年度	19	22,974	0	0	10	8,150	4	1,185	3	5,394	3	614	16	17,262			55	55,579
昭和60年度	34	22,904			13	13,307					16	4,206	16	20,372			79	60,789
昭和61年度	35	29,276			14	19,135					25	9,537	16	18,678			90	76,626
昭和62年度	35	29,714			14	19,755					30	13,890	16	19,688			95	83,047
昭和63年度 3	22	12,002			12	4,261					24	4,252	14	3,464			72	23,979
平成元年度	36	12,549			19	3,576					16	3,376	13	3,904			84	23,405
平成 2年度	28	12,515			24	3,524					17	3,135	16	6,343			85	25,517
平成 3年度	33	15,894			26	4,206					25	8,337	15	5,394			99	33,831
平成 4年度	31	12,427	15	780	12	2,479	16	3,174			12	1,937	14	4,143			100	24,940
平成 5年度	32	12,237	19	590	8	2,034	12	2,072			20	2,384	13	5,987			104	25,304
平成 6年度	25	12,146	16	688	11	2,042	15	3,086			15	1,020	16	3,574			98	22,556
平成 7年度	21	11,365	17	806	10	3,473	15	2,650	8	5,164	5	403	17	4,550			93	28,411
平成 8年度	27	9,225	20	670	9	2,718	17	2,516	9	3,979	3	426	15	4,869			100	24,403
平成 9年度	21	8,457	19	636	7	1,741	11	2,739	11	8,555	5	265	17	5,266			91	27,659
平成10年度	41	11,297	16	679	11	3,064	15	4,102	12	1,022	5	254	17	5,488			117	25,906
平成11年度	42	10,806	18	392	8	2,320	12	3,116	12	1,128	6	353	18	2,312			116	20,427
平成12年度	43	14,223	20	665	9	2,245	18	3,705	17	881	5	673	18	4,923			130	27,315
平成13年度	27	16,927	28	1,234	6	2,102	14	3,661	14	5,551	7	320	18	3,972			114	33,767
平成14年度	28	16,346	32	1,266	14	2,986	14	3,000	16	7,236	7	329	18	5,193			129	36,356
平成15年度	33	16,479	44	4,638	11	2,676	16	3,455	12	4,379	5	247	18	5,519			139	37,393
平成16年度	31	18,269	39	3,058	7	1,584	18	5,008	10	4,271	7	233	18	5,456			130	37,879
平成17年度	33	20,491	43	3,876	2	884	18	5,319	10	161	9	1,295	18	6,722			133	38,748
平成18年度 4	35	5,797	41	2,597	2	600	16	4,283	4	1,654	11	1,076	18	5,864			127	21,871
平成19年度	29	4,418	43	3,111	1	710	20	3,351	4	289	9	246	17	5,014			123	17,139
平成20年度	28	4,516	44	2,915	0	0	19	4,369	4	482	7	214	21	7,832			123	20,328
平成21年度	26	4,493	45	2,842	0	0	18	4,044	5	539	7	518	20	10,694			121	23,130
平成22年度	29	7,317	48	3,366	0	0	20	4,183	9	665	7	628	19	8,451			132	24,610
平成23年度	26	7,514	44	4,332	0	0	19	4,710	8	629	5	201	19	8,322			121	25,708
平成24年度	26	8,706	44	4,755	0	0	18	3,279	10	738	4	308	20	8,694			122	26,480
平成25年度	27	10,180	40	4,182	0	0	18	3,625	13	992	3	91	19	7,604			120	26,674
平成26年度	26	9,284	33	4,246	0	0	17	3,981	7	790	8	184	20	6,305			111	24,790
平成27年度	25	11,711	35	4,471	2	259	20	3,858	7	679	7	342	21	5,321			117	26,641
平成28年度	25	10,275	37	4,749	2	341	17	3,514	9	1,303	6	143	23	7,609			119	27,934
平成29年度	26	12,686	35	4,671	2	366	16	3,422	10	1,115	9	408	25	6,676			123	29,344
平成30年度	26	9,560	34	4,072	2	262	18	3,755	10	1,115	8	492	23	7,102	1	28	122	26,386
令和元年度	26	10,326	38	3,752	2	92	18	4,020	8	923	13	694	32	7,103	1	2	138	26,912

- 1 昭和60年度から平成3年度は「読書会」の数値を含む。
- 2 昭和60年度から平成3年度までは園と市立施設を、平成4年度から平成6年度は市立施設の数値を含む。
- 3 昭和63年度から統計の取り方を変更し、純貸出数（年度内に貸出手続きをした点数）とした。
- 4 平成18年度中にクラス貸出の廃止と学校図書館システムの稼働があった。
- 5 平成28年度から市立学校以外の学校への団体貸出を行っている。平成28、29年度は「市立施設」として集計している。

2 東京都26市図書館の比較

『平成31年度東京都公立図書館調査』(東京都立図書館ホームページ)から加工した26市比較です。 データについては平成30年度のものになります。

		3.2	町田市			13.5	日野市	7.8	福生市		
		2.8	武蔵野市	52.8	福生市	7.8	東久留米市	7.4	あきる野市		
126.8%	武蔵野市	2.7	西東京市	45.1	日野市	7.6	調布市	7.4	羽村市	17.5	武蔵野市
124.5%	小金井市	2.2	多摩市	38.1	東久留米市	6.1	稲城市	7.1	稲城市	13.1	稲城市
119.1%	清瀬市	2.1	三鷹市	30.7	稲城市	5.9	立川市	6.3	武蔵野市	10.9	多摩市
111.7%	三鷹市	1.9	小金井市	30.2	あきる野市	5.7	八王子市	6.1	小平市	10.9	調布市
106.5%	西東京市	1.9	日野市	29.7	国立市	5.3	昭島市	5.8	調布市	10.7	西東京市
102.6%	町田市	1.9	調布市	29.0	調布市	5.1	国立市	5.8	府中市	10.3	福生市
83.8%	小平市	1.8	稲城市	26.5	昭島市	4.8	多摩市	5.6	東大和市	9.1	立川市
65.4%	多摩市	1.8	立川市	26.3	立川市	4.3	狛江市	5.4	清瀬市	8.8	三鷹市
63.5%	羽村市	1.8	狛江市	20.9	狛江市	4.1	あきる野市	5.0	多摩市	8.8	日野市
58.4%	府中市	1.8				4.0	府中市	5.0	立川市	8.6	町田市
26市 平均	登録率 1	蔵書回転率		登録者1人あたり				市民1人あたり			
	個人登録者数 / 人口	貸出冊数 / 蔵書数 2	貸出冊数 / 登録者数	予約件数	蔵書冊数	貸出冊数	蔵書冊数 / 人口	貸出冊数 / 人口			
	55.3%	1.7回	19.5冊	3.9件	4.9冊	8.3冊					
52.0%	武蔵村山市	1.7	東久留米市	19.2	東大和市	3.9	福生市	4.9	国分寺市	8.1	あきる野市
47.7%	国分寺市	1.7	国立市	19.1	八王子市	3.5	武蔵野市	4.7	東村山市	8.1	府中市
42.6%	稲城市	1.6	青梅市	16.7	多摩市	3.5	西東京市	4.5	日野市	8.0	東大和市
41.9%	青梅市	1.6	昭島市	16.5	青梅市	2.6	国分寺市	4.4	武蔵村山市	7.7	小金井市
41.9%	東大和市	1.5	東村山市	14.6	国分寺市	2.6	東大和市	4.3	青梅市	7.6	小平市
37.5%	調布市	1.5	八王子市	13.8	府中市	1.9	小平市	4.2	三鷹市	7.2	清瀬市
34.7%	立川市	1.4	東大和市	13.8	武蔵野市	1.6	武蔵村山市	4.0	東久留米市	7.0	東久留米市
30.9%	狛江市	1.4	国分寺市	10.1	西東京市	1.5	清瀬市	3.9	小金井市	7.0	東村山市
26.9%	あきる野市	1.4	府中市	9.0	小平市	1.5	町田市	3.9	西東京市	7.0	国分寺市
22.9%	八王子市	1.3	清瀬市	8.7	羽村市	1.4	三鷹市	3.7	昭島市	6.9	青梅市
21.8%	昭島市	1.3	福生市	8.5	武蔵村山市	1.3	小金井市	3.5	狛江市	6.4	狛江市
19.8%	国立市	1.2	小平市	8.4	町田市	0.7	青梅市	3.4	狛江市	5.9	国立市
19.6%	福生市	1.1	あきる野市	7.9	三鷹市	0.7	羽村市	3.0	八王子市	5.8	昭島市
19.4%	日野市	1.0	武蔵村山市	6.1	小金井市			2.7	町田市	5.5	羽村市
18.4%	東久留米市	0.7	羽村市	6.1	清瀬市					4.4	武蔵村山市
										4.4	八王子市

1 登録率は、各図書館の登録データの管理基準に違いがあるため、一概に比較できません。また、東村山市の登録数が数値不明のため、表に反映されていない箇所があります。

2 蔵書数は、図書の蔵書総数をとっています。

3 学校図書館資料数

多摩市内の小中学校の、学校図書館の蔵書冊数です。

多摩市立図書館と学校図書館の連携については、P.44「(4)市立小・中学校への支援、学校連携」をご覧ください。

・小学校

学校名	クラス数	蔵書数
多摩第一小学校	21	13,583
多摩第二小学校	19	13,508
多摩第三小学校	12	10,452
連光寺小学校	12	10,093
北諏訪小学校	16	10,982
東寺方小学校	18	9,940
南鶴牧小学校	17	11,696
聖ヶ丘小学校	10	8,591
西落合小学校	15	9,209
大松台小学校	17	10,838
諏訪小学校	17	11,068
永山小学校	15	12,087
瓜生小学校	8	9,333
東落合小学校	15	11,371
貝取小学校	14	10,853
豊ヶ丘小学校	12	11,570
愛和小学校	12	11,339
合計	250	186,513

・中学校

学校名	クラス数	蔵書数
多摩中学校	15	11,477
東愛宕中学校	6	7,679
和田中学校	12	10,983
諏訪中学校	10	10,909
聖ヶ丘中学校	9	10,402
鶴牧中学校	14	12,194
多摩永山中学校	10	10,134
落合中学校	12	10,562
青陵中学校	14	11,745
合計	102	96,085

蔵書数については、令和元年度末の図書・雑誌・A Vの合計

クラス数については、平成31年4月9日現在の数値